

Gerät zur Stärkung der
körpereigenen Schutzkräfte und
Optimierung der natürlichen
elektromagnetischen
Strahlung in den Biosystemen

DeVita Cosmo

Deutsch.....	3
English.....	20
Español.....	36
Ελληνικά.....	53
Français.....	70
Русский.....	87

Deutsch.....	3
English.....	20
Español.....	36
Ελληνικά.....	53
Français.....	70
Русский.....	87

Quantum-Gerät zur Hautpflege in
Kombination mit Harmonisierung
und Optimierung der
natürlichen elektromagnetischen
Strahlung in den Biosystemen

DeVita
Cosmo

Hersteller:
DETA-ELIS-EUROPA GmbH
Justus-Liebig-Str. 2-4
36093 Künzell, Deutschland

Erste Version, 2014

Methodische Hinweise

Inhaltsverzeichnis

Vorwort	5
Gesichtshaut und allgemeiner Zustand des menschlichen Körpers	5
Anwendung des Quantum-Gerätes für Kosmetologie	5
Programme im elektromagnetischen und Quantum-Gerät für Kosmetologie und Vorbeugung unterschiedlicher Erkrankungen:	6
1. Haut ohne Falten	6
2. Gesichtstonus	6
3. Frauengesundheit	7
4. Männergesundheit	7
5. Funktion der Leber	8
6. Gelassen durchs Leben gehen	8
7. Regulation der Magenfunktion	9
8. Verdauungsfunktion	9
9. Nach der Uhr	9
10. Stimulation der Nieren	10
11. Schilddrüse	10
12. Herz und Gefäße	11
13. Milzfunktion	11
14. Schlüssel zum Leben	12
15. Der klare Blick	12
16. Saubere Haut	13
17. Schöne Haare	14
18. Handpflege - Kunst	14
19. Tadelloses Gesicht	15
20. Leichte beine	15
Zusammenfassung	19

Vorwort

Sehr geehrte Damen und Herren,
in Ihren Händen haben Sie momentan ein einzigartiges elektromagnetisches Quantum-Gerät DeVita-Cosmo für Kosmetologie. Es schließt in sich ein prinzipiell neues Konzept zur Lösung und Vorbeugung der Hautprobleme und Verbesserung vom Aussehen des Menschen.

Mit DeVita-Cosmo können Sie zu Hause eine Diagnostik, Unterstützung der Funktionen von unterschiedlichen Organen zur Vorbeugung der Erkrankungen und zugleich kosmetologische Behandlung durchführen.

Gesichtshaut und allgemeiner Zustand des menschlichen Körpers

Wenn wir "Gesichtshaut" sagen, besonders wenn es um Haut der Frauen geht, stellen wir uns Schönheit und Hauturgor, einzigartige Strahlung, eine gleichmäßige und fließende Farbe an und denken gar nicht an Hautstruktur. Um zu verstehen, was unsere Haut braucht, wie wir sie stärken und womit tonisieren können, müssen wir uns deutlich Struktur der Gesichtshaut vorstellen.

Es ist vielen bekannt, dass man am Gesicht nicht nur Schicksal und Charakter eines Menschen erkennen kann, sondern auch sein Gesundheitszustand. Jedes Problem in der Funktion der Organe kommt sofort im Gesicht als Falten, Irritationen, Pickel usw.

Durch eine richtige Anwendung der DeVita-Cosmo Programme kann jeder diesen „ungewünschten Besuch“ auf der Haut vorbeugen.

Zu präventiven Zwecken ist die Anwendung des Gerätes ab 15-25 Jahre Minimum einmal pro Woche empfohlen. Ab 25 Jahre ist eine regelmäßige Anwendung von DeVita-Cosmo empfehlenswert. Das hilft der Gesichtshaut länger in einem guten Zustand und Ihnen in bester Laune zu bleiben.

Anwendung des Quantum-Gerätes für Kosmetologie:

1. Wählen Sie das benötigte Programm im Gerät DeVita-Cosmo.
2. Starten Sie Ausführung des DeVita-Cosmo Programms.
3. Positionieren Sie das Gerät im Projektionsstelle des Organs, wenn nichts anderes in den Anwendungsanweisungen angegeben.
4. Die Quanten-Einheit wird mit einem Abstand positioniert, sodass Wärme und Lichtimpulse die behandelte Körperstelle gelangen.
5. Bewegen Sie die Quanten-Einheit sehr fließend, mit der Geschwindigkeit von 1-2 cm/Sekunde:
 - den Linien entlang, sieh das Bild – ein lineares Beweging;
 - Kreisbewegungen im Uhrzeigersinn, falls es um einen nicht Großen

Bereich geht –Versetzung während den Kreisbewegungen;

- falls es mehrere Bereiche sind, machen Sie 3-4 Kreisbewegungen in einem Bereich, gehen Sie zum weiteren über usw. Danach gehen Sie wieder zum Ersten über. Der Zyklus wird wiederholt – Übergang zwischen verschiedenen Bereichen.

6. Die Frequenzen im Rahmen des Programms werden variiert und Sie gehen von Ihren Empfindungen aus. Sie müssen die Wärme von Quanten-Einheit immer spüren.

Achtung! Es bestehen Kontraindikationen zur Anwendung bei Frauen im ersten Trimester der Schwangerschaft und Personen, denen Organe transplantiert wurden. Es wird auch Anwendung während erster zwei Monate nach einem Herzinfarkt ausgeschlossen. Bei schweren Herzerkrankungen halten Sie bitte das Gerät mit dem Abstand nicht weniger als 0,5 m.

1. Haut ohne Falten (Haut ohne Falten)

Das Programm hilft wenn das Kollagen Fadengeewebe dünner wird - eines der wichtigsten Gründe für Faltenbildung. Weiter folgen nächste Programme, die die Funktion der Organe normalisieren und das Gesicht umwandeln.

Das Gesicht ist ein Spiegel des menschlichen Körpers.

DeVita-Cosmo ermöglicht selbständige Diagnostik der inneren Organe und kosmetologische Behandlung der Gesichtshaut.

Mit dem Gerät DeVita-Cosmo bekommen Sie eine Möglichkeit, Ihre schöpferische Kraft zu entfalten, gesund und schön zu werden und lange Jahre jung zu bleiben.

Verfahren: (Bild 1)

Die Position des Gerätes spielt keine Rolle. Bewegen Sie die Quanten-Einheit entlang den auf dem Bild markierten Linien und in der mit den Pfeilen bezeichneten Richtung. Hier wird lineares Bewegen der Einheit verwendet. Die Augen müssen bei der Prozedur geschlossen sein. Gehen Sie von Ihren Empfindungen aus.

2. Gesichtstonus (Gesichtstonus)

Für die tägliche Pflege der Gesichtshaut werden aktive Feuchtigkeits- und Tonisierungsmittel für Verbesserung der Gesichtsfarbe, einer tiefen Feuchtigung und Tonisierung verwendet.

Durch die regelmäßige Anwendung des Programms "Gesichtstonus" werden die natürlichen Prozesse der Zellenregeneration stimuliert, in einigen Fällen wird Regeneration verstärkt und somit wird das weitere Verwelken der Haut verlangsamt, sowie auch die kleineren Falten weggeschafft und die Tiefener geglättet werden.

Mit dem Programm wird Energiezufuhr an ganzes Körper und die

ganze Haut erhöht, was auch die Hautzellen-Erneuerung beeinflusst. Das ist das zweitwichtigste Programm. Es ist zu präventiven Zwecken zu verwenden. Wir empfehlen, dieses Programm in den Morgenstunden zu verwenden. Die bei der Haut erworbene Energie hilft der negativen Wirkung der Umwelteinflüsse wiederzustehen und jung und schön länger zu bleiben. Ihre Haut wird den ganzen Tag Gesundheit ausstrahlen und wird eine gesunde Farbe bekommen.

Verfahren: (Bild 2)

Die Position des Gerätes spielt keine Rolle. Bewegen Sie die Quanten-Einheit über eine und dann über die andere Ohrmuschel, beginnen Sie mit dem oberen Teil des Ohres und dann gehen Sie fließend nach unten.

Nach 4 Zyklen gehen Sie zu dem anderen Ohr über. Wiederum 4 Zyklen, und Sie kehren zum ersten Ohr zurück und so wiederholen die Prozeduren Sie bis zum Ende der Behandlung. Gehen Sie ausschließlich von Ihren Wärmeempfindungen aus.

3. Frauengesundheit (Frauengesundheit)

Das Programm "Frauengesundheit" ist für Steuerung des Hormonsystems der Frau bestimmt und ist für Frauen in einem beliebigen Alter nützlich. Eierstöcke der Frauen produzieren Hormone, die das Gewicht, Gestaltbildung, normale Funktion des Fortpflanzungssystems beeinflussen. Das Programm hilft, Frauenorganismus in einem ausgezeichneten Zustand zu halten.

Projektionsstellen:

Zustand des Hormonsystems liegt der Bereich zwischen Nase und Oberlippe vor. Zustand der Eierstöcke liegt die Haut des Unterkinn vor.

Verfahren: (Bild 3)

Das Gerät ist im Bereich des Solarplexus zu positionieren. Setzen Sie die Einheit über den angegebenen Bereichen und machen Sie Kreisbewegungen abwechselnd zu einer und dann zu der anderen Seite.

Die Behandlungen erfolgen 1-mal pro Woche.

Achtung! Anwendung während der Schwangerschaft nicht empfohlen.

4. Männergesundheit (Männergesundheit)

Hormonprofil für den Mann, besonders bei Männern in mittleren Jahren und älteren Männern, beeinflusst praktisch alle Funktionen des Körpers. Vom Hormonsystem sind die körperliche Gesundheit und das psychische Wohlbefinden des Mannes abhängig.

Die Hauptwirkung des Programms bezieht sich auf Steuerung des Hormonsystems des Mannes: Hypothalamus – Hypophyse – Nebennieren – Geschlechtsdrüsen. Es wird auch Funktion der Hoden und der Prostata geregelt.

Dieses Programm ist das Hauptprogramm für Vorbeugung der Impotenz.

Projektionsstellen

Projektionsstelle des Geräts zur Durchführung der präventiven Maßnahmen für Hormonsystems des Mannes ist Unterkinn.

Verfahren: (Bild 4)

Das Gerät ist im Bereich des Solarplexus zu positionieren. Setzen Sie die Einheit über den angegebenen Bereiche und machen Sie Kreisbewegungen abwechselnd zu einer und dann zu der anderen Seite.

Die Behandlungen erfolgen 1-mal pro Woche.

5. Funktion der Leber (Leberfunktion)

Die Leber ist eine richtige Fabrik zur Reinigung des menschlichen Körpers. Heutzutage bei der bewegungsarmen Lebensweise, verschmutzten Umwelt, Verbrauch der künstlichen Lebensmittel, Arzneimitteln funktioniert die Leber unter ungeheuren Belastungen.

Um sich wohl zu fühlen und gesund zu sein, ist es notwendig, die Funktion der Leber zu fördern.

Projektionsstellen

Der entsprechende Bereich liegt zwischen Augenbrauen, Nasenwurzel und der Linie, die Augenbrauenbogen und Stirnhaut verbindet, sowie auch im Bereich der Kaumuskeln.

Verfahren: (Bild 5)

Das Gerät wird im Bereich des rechten Hypochondriums positioniert, Mit der Quanten-Einheit behandeln Sie abwechselnd die genannten Bereiche in Kreisbewegungen. Halten Sie dabei Ihre Augen geschlossen und gehen Sie von Ihren Wärmeempfindungen aus

6. Gelassen durchs Leben gehen (Gelassenes Leben)

Der menschliche Körper ist viel zuverlässiger, als er scheint. Er beinhaltet solche Kräfte und Möglichkeiten, von denen man überhaupt nicht ahnt, bis der Körper in einen Großen Stress gerät oder bis ein seriöser Nervenausbruch vorkommt. Aber sogar eine "eiserne Reserve" des menschlichen Körpers hat ihre Grenzen. Durch einen lange anhaltenden Stress werden die Körperkräfte erschöpft.

Das Ziel des Programms „Gelassen durchs Leben gehen“ ist dem Nervensystem zu helfen die schädliche Auswirkung von Stress zu neutralisieren, Schlafrythmus zu normalisieren und somit Geistesfrische, Vitalität und gute Laune zu unterstützen.

Verfahren:(Bild 6)

Sie brauchen einen ruhigen Raum. Setzen Sie sich bequem hin und beginnen Sie den angegebenen Bereich in Kreisbewegungen zu

behandeln. Halten Sie dabei Ihre Augen geschlossen. Durch Behandlung dieses Bereiches wird ganzes Nervensystem stimuliert. Die Nervosität geht weg und es entsteht ein Gefühl der Gelassenheit und der Befriedigung. Dieses Wohlbefinden wird unbedingt in Ihrem Gesicht widerspiegeln.

7. Regulation der Magenfunktion (Magenfunktion)

Der Magen ist ein fleißiger Arbeiter im menschlichen Körper. Von seiner richtigen Funktion hängen das Verdauungssystem und der weitere Zufuhr der Ernährungsstoffe zu dem ganzen Körper ab. So eine Belastung bewirkt Leistung dieses Organes. Alkohol und Rauchen, Stress, Umwelt, eine ungesunde Ernährung bereiten mit der Zeit unterschiedliche Erkrankungsgefahren für den Magen vor. Das Programm lässt uns den Magen unterstützen und für unsere Gesundheit kämpfen.

Projektionsstellen

Die Projektion trifft auf Bereich der Knorpel und Nasenwurzel (der mittlere Nasenbereich). Von der linken Seite der Nase auf die Haut und Schleimhaut der Oberlippe und der Haut der Mundwinkel.

Verfahren: (Bild 7)

Positionieren Sie das Gerät über die Projektionsstellen des Magens. Mit der Quanten-Einheit behandeln Sie den genannten Bereich in Kreisbewegungen. Halten Sie dabei Ihre Augen geschlossen.

8. Verdauungsfunktion (Verdauung)

Die meisten Menschen beachten die Funktion des Daumens nicht. Eine schlaffe Verdauungsfunktion ist einer der Gründe von einer schlecht aussehenden und ödematösen Haut. Das Programm "Verdauungsfunktion" ist für Unterstützung der Darmfunktion und zur Vorbeugung der Verdauungsstörungen zu verwenden.

Projektionsstellen

Projektionsstellen entsprechen der Haut der Mundwinkel, Bereich der mittleren Stirn und unter der Unterlippe.

Verfahren: (Bild 8)

Nach 4 Kreisbewegungen in einem Bereich gehen Sie zu einem Weiteren über usw. Wieder kehren Sie zum ersten Bereich zurück und so wiederholen Sie bis zum Ende der Behandlung. Halten Sie dabei Ihre Augen geschlossen.

9. Nach der Uhr (Nach der Uhr)

Die Natur selbst sorgt für rechtzeitige Ausscheidung von Schlacken und anderen schädlichen Stoffen aus dem menschlichen Körper. Obstipation ist das Problem, das wegen einer erschwerten oder nicht ausreichenden Darmentleerung entsteht. Eine für 48 Stunden

fehlende Mekoniumpassage ist schon ein Zeichen von Obstipation. Bei einer chronischen Obstipation wirkt die Haut blass oder gelblich— sie verliert an Elastizität und wird schlaff. Das Programm "Nach der Uhr" hilft, die Darmfunktion zu regeln und unangenehme Erscheinungen vorzubeugen.

Projektionsstellen

Der Darmfunktion entspricht der Bereich auf der Hautoberfläche im lateralen Stirnbereich links oben, auf der lateralen Oberfläche der Stirnhaut links und in der rechten Winkel auf der Haut oben.

Verfahren: (Bild 9)

Positionieren Sie das Gerät auf dem Bauch. Mit der Quanten-Einheit behandeln die angegebenen Bereiche in Kreisbewegungen. Nach 4 Kreisbewegungen in einem Bereich gehen Sie zu einem Weiteren über usw. Wieder kehren Sie zum ersten Bereich zurück und so wiederholen Sie bis zum Ende der Behandlung.

10. Stimulation der Nieren (Nieren)

Die Nieren sind das zweitwichtigste Organ nach der Leber, das an Ausscheidung der Ballaststoffe und toxischen Stoffe beteiligt ist. Sie regulieren Wasser- und Elektrolythaushalt, Säure-Basen-Gleichgewicht, Natriumgehalt im Körper, Volumen und osmotischer Druck des Blutes und der Flüssigkeiten im Körper, scheiden aus dem Körper Wasserüberschuss, Harnstoff, Kreatinin, Harnsäure und Salze aus. Eine Störung der Nierenfunktion wird sofort auf dem Gesicht als Ödeme widerspiegelt. Deswegen ist es notwendig, Funktion dieses Organs zu unterstützen.

Projektionsstellen

Für Nieren existieren mehrere Projektionsstellen.

Der linken Niere entsprechen die linke Ohrmuschel (Haut und Knorpel) und die Haut der linken Orbita. Der rechten Niere entsprechen die rechte Ohrmuschel und die Haut der rechten Orbita.

Verfahren: (Bild 10)

Positionieren Sie das Gerät im Rücken-Nieren-Bereich. Mit der Quanten-Einheit behandeln Sie die genannten Bereiche in Kreisbewegungen. Nach 4 Kreisbewegungen in einem Bereich gehen Sie zu einem Weiteren über usw. Wieder kehren Sie zum ersten Bereich zurück und so wiederholen Sie bis zum Ende der Behandlung. Halten Sie dabei Ihre Augen geschlossen.

11. Schilddrüse (Schilddrüse)

Schilddrüse ist ein wichtiges Organ des endokrinen Systems, das für Regulation des Stoffwechsels, Wärmetransfer, Funktion des Nervensystems und anderer Systeme zuständig ist.

Schilddrüsenerkrankungen sind einige von den Verbreitetsten in der Welt und stehen in einer Reihe mit den kardiovaskulären Erkrankungen. Das Programm "Schilddrüse" dient zur Vorbeugung von solchen Erkrankungen und Normalisierung der Funktion des ganzen Körpers sowie auch Beseitigung der trockenen Haut, Nägel- und Haarbrüchigkeit.

Projektionsstellen

Dem linken Schilddrüsenlappen entspricht der untere Anteil des Halses entlang der Speiseröhre, und Supraklavikularbereich und Jugularbereich. Dem rechten Schilddrüsenlappen entspricht das untere Drittel des Halses im Supraklavikularbereich an der rechten Seite entlang der Speiseröhre.

Verfahren: (Bild 11)

Die Position des Gerätes spielt keine Rolle. Behandeln Sie die angegebenen Bereiche mit dem Quanten-Ansatz in Kreisbewegungen, gehen Sie fließend von einem zu einem Weiteren über. so wiederholen Sie bis zur vollständigen Ausführung des Programms.

12. Herz und Gefäße (Herz und Gefäße)

Die Hauptfunktion des Herzens – Kreislaufsystems besteht in Versorgung der Organe und Gewebe mit dem Blut. Das Blut läuft ununterbrochen durch die Gefäße, dass alle lebenswichtige Funktionen ermöglicht. Die Vorbeugung mit dem Programm „Herz und Gefäße“ gibt eine Möglichkeit, das Herz –Kreislaufsystem in einem entsprechenden Tonus zu halten.

Projektionsstellen

Projektionsstellen sind im linken oberen Bereich der linken Wange an der Grenze mit Orbita.

Verfahren: (Bild 12)

Positionieren Sie das Gerät über die Projektionsstellen des Herzens. Behandeln Sie den angegebenen Bereich in Kreisbewegungen. Halten Sie dabei Ihre Augen geschlossen.

13. Milzfunktion (Milzfunktion)

Zustand der Milz kann den Zustand der Gesichtshaut, Funktionen anderer Organe und „Stimmung“ des ganzen Körpers bewirken. Deswegen sind die regelmäßigen präventiven Maßnahmen so wichtig.

Projektionsstellen

Der Milz entspricht der Bereich auf der Haut und Knochenhaut des Schläfenbeins an der linken Seite des Gesichts.

Verfahren: (Bild 13)

Positionieren Sie das Gerät über die Projektionsstellen der Milz – linke Körperseite, ein bisschen über der letzten Rippe. Behandeln Sie mit dem

Quantum-Kopf den angegebenen Bereich in Kreisbewegungen. Halten Sie dabei Ihre Augen geschlossen.

14. Schlüssel zum Leben (Lebensquelle)

Pankreas ist Schlüssel zum Leben, glauben die Experten. Die Lebensdauer des Menschen ist von sicherer Funktion dieser Drüse abhängig. Je mehr wir diese Drüse überlasten, desto schneller wird unser Körper alt. Genau die Pankreas produziert die Hormone, die für Zuckeraufnahme verantwortlich sind. Vorbeugung der Pankreaserkrankungen ist eine aktuelle Frage.

Projektionsstellen

Der Pankreas entsprechen zwei Bereiche. Der Erste liegt im unteren Anteil der Nasenwurzel, an der Grenze von Übergang an die Nasenspitze. Der Zweite ist am Halsansatz links, zwischen der Clavicula und der Kopfwendemuskel.

Verfahren: (Bild 14)

Positionieren Sie das Gerät über die Pankreas-Projektionsstellen. Pankreas liegt unter dem Magen, wenn Sie auf dem Rücken liegen. Wenn Sie aufstehen, wird Pankreas hinter dem Magen sein, genauer zu bestimmen, zwischen dem Magen und der Wirbelsäule und nach links versetzt, auf der Ebene von XI-XII unteren Brust- und I-II Lendenwirbeln. Nach 4 Kreisbewegungen in einem Bereich gehen Sie zu einem Weiteren über usw. Wieder kehren Sie zum ersten Bereich zurück und so wiederholen Sie bis zum Ende der Behandlung. Halten Sie dabei Ihre Augen geschlossen.

15. Der klare Blick (Der klare Blick)

Die Augen sind Spiegel der Seele, so lautet das berühmte Zitat. Sie liefern dem Menschen den meisten Teil der Informationen über die Welt. Heutzutage wegen dem Rhythmus und der Lebensweise der Menschen werden die Augen ständig stark belastet, was Kurz- oder Weitsichtigkeit verursacht. Für eine erfolgreiche Vorbeugung der Augenkrankheiten ist es notwendig, die Funktion der Augenmuskeln zu stabilisieren. Mit dem Programm „Der klare Blick“ werden Spasmen der kleinen Blutgefäße in Augenmuskeln weggeschafft. Und es erfolgt Wiederherstellung einer normalen Funktion der Muskel, die die Augenlinse regelt.

Projektionsstellen

Projektionsstellen sind im Schläfenbereich.

Verfahren: (Bild 15)

- Gehen Sie zum Fenster;
- finden Sie einen kleinen Punkt auf dem Glass. Falls keiner vorhanden, stellen Sie auf das Glass einen kleinen Punkt (zum Beispiel, mit einem Marker, der Nagellacke usw.);

- positionieren Sie die Quanten-Einheit an der Kopfseite im Schläfenbereich. Dabei sollte die Einheit ins Sichtfeld nicht kommen. Behandeln Sie mit dem Quantum-Kopf den angegebenen Bereich in Kreisbewegungen, gehen Sie dabei von Ihren Wärmeempfindungen aus;

- während der Zeit, wenn das Gerät läuft, konzentrieren Sie sich auf dem Punkt sodass Sie ihn deutlich sehen können.

Dafür finden Sie einen richtigen Abstand, bei dem die Augen nicht eingespannt sind;

- schauen Sie den Punkt 8-10 Sekunden lang an. Danach richten Sie den Blick in die Ferne für 8-10 Sekunden;

- wiederholen Sie die Prozedur, bis Sie merken, dass Ihre Augen müde werden. Dann hören Sie mit der Übung auf, die Einheit lassen Sie bleiben. Lassen Sie das Gerät das Programm bis zum Ende ausführen;

- verlängern Sie allmählich die Zeit der Übung während das Gerät das Programm ausführt.

Nach dem Augentraining geben Sie den Augenmuskeln 20-30 Minuten Erholung. Es ist dafür notwendig, dass die Augen sich an neue Bedingungen anpassen können und die Augenmuskeln ihre elastische Kraft erreichen.

16. Saubere Haut (Reine Haut)

Eine gleichmäßige und schöne Gesichtsfarbe und eine strahlende Haut ohne Pickel oder Akne ist der größte Wunsch jedes Mädchens. Es ist keine leichte Aufgabe, Minimum Make-Up zu benutzen und schön auszusehen. Mit dem Programm „Saubere Haut“ kann man Entzündungen vom Gesicht wegbringen.

Projektionsstellen:

Wangen und Stirnbereich, Bauchbereich rechts und links von dem Nabel.

Verfahren (Bild 16)

Halten Sie das Gerät mit dem Abstand 25-30 cm vom Gesicht. Positionieren Sie die Einheit in den angegebenen Bereichen und machen Sie Kreisbewegungen abwechselnd zu einer und dann zu der anderen Seite: zuerst die Stirn, weiter die Wangen und dann der Bauch. Wiederholen Sie den Zyklus bis zur vollständigen Ausführung des Programms. Zum Zwecken einer Vorbeugung kann man das Programm jeden zweiten Tag verwenden. Bei Bedarf Behandlungen täglich durchführen: 3-4 Tage lang an jede Tageszeit, weiter eine 3-4 Tage lange Pause und machen und Behandlung fortsetzen. 10 Behandlungen insgesamt. Für ein besseres Ergebnis wird nach diesem Programm die Anwendung der Programme „Verdaungsfunktion“ sowie „Männergesundheit“ bzw. „Frauengesundheit“ empfohlen.

17. Schöne Haare (Schöne Haare)

Im Frühling ist der menschliche Körper unter Stress: das Haar nach dem Winter sieht überhaupt nicht einwandfrei aus. Täglicher Haarausfall (normal sind bis zu 100 Haare) ist physiologisch bedingt. Ein übernormer Haarausfall zeugt von Störungen in Funktion des Körpers, im genetischen Programm, Stress, von der Auswirkung der Kälte, eines trockenen Klima im Raum, Mangel an Spurelemente, Nebenwirkungen nach Einreichen von bestimmten Arzneimitteln. Ihr bester Helfer bei Vorbeugung des Haarausfalls ist das Programm „Schöne Haare“.

Die präventiven Maßnahmen sind besser für Herbst und Frühling geeignet, zu einer Übergangszeit, wenn der Haarausfall sehr intensiv wird.

Projektionsstellen:

Rechte und linke Hälften des behaarten Teils des Kopfes, Bauchbereich rechts und links von der Narbe.

Verfahren (Bild 17):

Halten Sie das Gerät vor dem Gesicht oder im Genickbereich. Positionieren Sie den Quantum-Ansatz in den angegebenen Bereichen. Nach 4 Kreisbewegungen in einem Bereich gehen Sie zu einem Weiteren über usw. Wiederholen Sie die Zyklen bis zum Ende der Behandlung. Für ein besseres Ergebnis wird nach diesem Programm die Anwendung des Programms "Verdauungsfunktion" empfohlen.

18. Handpflege – Kunst (Handpflege)

Schöne und gepflegte Hände werden immer geschätzt. Um die Nägel gesund und die Handehaut glatt zu behalten, benötigt man sowie bei Haaren eine Komplexpflege. Man muss dabei Ernährung, Verzicht auf schlechte Gewohnheiten und einen ausreichenden Schlaf berücksichtigen. Die Gesundheit der Nägel widerspiegelt die Gesundheit des ganzen Körpers. Für alle Nägel, unabhängig davon, wie schön sie aussehen, sind die regelmäßigen Wellness-, und kosmetologische Prozeduren sehr wichtig. Ein ausgezeichnetes Resultat hilft das Programm „Handpflege – Kunst“ in Verbindung mit den Prozeduren zu erreichen.

Projektionsstellen:

Äußere und innere Seite der Händen, Bauchbereich rechts und links von Nabel.

Verfahren (Bild 18):

Positionieren Sie das Gerät mit dem Abstand 20 cm von der zu behandelnden Hand. Machen Sie mit dem Quantum-Ansatz langsame lineare Bewegungen, beginnen Sie mit Fingerspitzen bis zu dem Handwurzelknochen (Handgelenk). Ende jedes Fingers. Zuerst von der Ristseite, weiter von der Seite der Hand. Wiederholen Sie die Prozedur

mit der anderen Hand. Gehen Sie zum Bauchbereich über. Wiederholen Sie den Zyklus bis zur vollständigen Ausführung des Programms.

19. Tadelloses Gesicht (Tadellos. Gesicht)

Die Hautzellen erneuern sich ständig. Die alten toten Zellen auf der oberen Hautfläche stören oft ein schönes und gepflegtes Aussehen. Eine regelmäßige präventive Verwendung des Programms hilft, solche Erscheinungen zu vermeiden.

Projektionsstellen:

Wangen und Stirnbereich, Bauchbereich rechts und links von dem Nabel.

Verfahren (Bild 19):

Halten Sie das Gerät mit dem Abstand 25-30 cm vom Gesicht. Positionieren Sie die Einheit in den angegebenen Bereichen und machen Sie Kreisbewegungen abwechselnd zu einer und dann zu der anderen Seite: zuerst die Stirn, weiter die Wangen und dann der Bauch. Wiederholen Sie den Zyklus bis zur vollständigen Ausführung des Programms. Zum Zwecke einer Vorbeugung kann man das Programm jeden zweiten Tag verwenden. Bei Bedarf Behandlungen täglich durchführen: 3-4 Tage lang an jede Tageszeit, weiter eine 3-4 Tage lange Pause und machen und die Behandlung fortsetzen. 10 Behandlungen insgesamt. Für ein besseres Ergebnis wird nach diesem Programm die Anwendung der Programme "Verdauungsfunktion" sowie „Leberfunktion“ empfohlen.

20. Leichte beine (Leichte beine)

Schöne Beine sind nicht allein naturgegeben. Sie brauchen ständig Aufmerksamkeit und Pflege. Denn die gesunden Beine bedeuten Leichtigkeit der Bewegungen und helfen Einem, jung und in seinen Kräften sicher zu sein. Wie oft bei einer Hitze oder wegen zu engen Schuhen, besonders mit den Absätzen, bekommt man schwere und müde Beine. Eine Komplexpflege in Verbindung mit dem Programm "Leichte Beine" erlaubt es, Blutversorgung der Beine zu normalisieren, müde und geschwollene Beine wegzubekommen.

Projektionsstellen:

Äußere und innere Fußsohlen der beiden Füße.

Verfahren (Bild 20):

Halten Sie das Gerät mit dem Abstand 20 cm von der zu behandelnden Fußsohle. Machen Sie mit dem Quantum-Ansatz langsame lineare Bewegungen, beginnen Sie mit dem oberen Teil des Fußes (Knöchel) bis zum Ende jeder Zehe. Zuerst von dem Fußrücken, dann von der Fußsohle. Wiederholen Sie die Prozedur für den anderen Fuß. Gehen Sie zum Bauchbereich über. Wiederholen Sie den Zyklus bis zur vollständigen Ausführung des Programms.



Bild 1



Bild 2



Bild 7



Bild 8



Bild 3



Bild 4



Bild 9



Bild 10



Bild 5



Bild 6



Bild 11



Bild 12



Bild 13



Bild 14



Bild 19



Bild 20



Bild 15



Bild 16



Bild 17



Bild 18

Zusammenfassung

Vergessen Sie aber bitte nicht dass eine richtige Lebensweise mit dem Verzicht auf schlechte Gewohnheiten, eine richtige reiche an Vitaminen und Mineralstoffen Ernährung und mit einem 8 Stunden Schlaf täglich ist der beste Weg, junge und frische Gesichtshaut zu bewahren. In den jungen Jahren vernachlässigen wir öfters diese einfachen Regeln, aus diesem Grund müssen wir in einem reifen Alter spezielle Mittel verwenden, um der Gesichtshaut junge und frische Ausstrahlung zurückzugeben. Hier haben Sie entweder Chips und Cola oder eine schöne Haut, müssen Sie selbst wählen. Also, es existiert eine große Menge von Übungen und Wegen, wie man den Zustand seiner Haut verbessern kann. Und es bestehen hier keine Sondergeheimnisse. Man muss einfach auf seine Ernährung und Tagesablauf achten, d.h. ausschlafen, kein Alkohol und Zigarettenmißbrauch zulassen, das Leben leichter nehmen und nicht so einen großen Stress machen.

Und noch eine kleine Anmerkung, meine Damen und Herren, lächeln Sie öfter. Denn durch Lächeln schenken Sie gute Laune ihrer Umgebung, sowie auch minimisieren das Risiko für frühe Faltenbildung, weil bei einem Lächeln 60% weniger Gesichtsmuskeln angespannt sind, von der Anzahl der beteiligten Muskeln, Sie die Stirn runzeln. Wir wünschen Ihnen in einer guten Laune zu sein!

A skin care device based on
 quantum effect combined with
 harmonization and correction
 of natural electromagnetic
 emission of natural biosystems



Introduction	22
Facial Skin and General State of Health	22
Rules for Use of a Quantum Cosmetology Device	22
Programs of Electromagnetic and Quantum Cosmetology and Prevention of Various Diseases:	23
1. Skin without Wrinkles	23
2. Facial Tonus	23
3. Female Health	24
4. Male Health	24
5. Liver Functioning	25
6. Live Quietly	25
7. Stomach Regulation	25
8. Digestion	26
9. Like Clockwork	26
10. Renal Stimulation	26
11. Thyroid	27
12. Heart and Blood Vessels	27
13. Spleen Functioning	28
14. Key of Life	28
15. Bright Eyes	28
16. Clear Skin	29
17. Braid at its Best	30
18. Manicure Master	30
19. Face without Defects	30
20. Easy feet	31
Conclusion	35

Introduction

Dear ladies and gentlemen!

You have a unique device of electromagnetic and quantum cosmetology DeVita-Cosmo in your hands. A fundamentally new approach to prevention of skin problems and wellness of personal appearance has been implemented in it.

With DeVita-Cosmo you can do diagnostics, make preventive correction of various organs and at the same time carry out cosmetological procedures at home.

Facial Skin and General State of Health

When we say "facial skin", especially when it comes to women's skin, we imagine its beauty and elasticity, unique vibrancy, smooth and delicate color, and do not absolutely think about its constitution. In order to understand what our skin needs, what can support it and what can enlarge its tonus, it is necessary to know clearly the constitution of facial skin.

Many people know that it is possible to read in a person's face not only his fate, his character, but also his state of health. Any problems in organs are immediately reflected on a face in form of wrinkles, irritation, acne, etc.

With correct application of DeVita-Cosmo device programs everyone can prevent formation of these unwanted "guests" on skin.

For preventive purposes the device is recommended to use from age of 15-25 years at least once a week. After 25 years DeVita-Cosmo is desirable to use regularly. This will help your facial skin to stay longer in a good state, and you - in a good mood.

Rules for Use of a Quantum Cosmetology Device:

1. Set DeVita-Cosmo device to the desired program.
2. Switch on DeVita-Cosmo to execute the program.
3. Place the device in the area of the organ projection, if it is specified in the recommendations.
4. It is necessary to place the quantum add-on device at such a distance from the place of its action at which it is possible to feel heat or light pulses.
5. It is necessary to move the quantum add-on device smoothly, at a speed of 1-2 cm / second:
 - along the lines indicated on the figure - linear movement;
 - circular clockwise motions; if a small area is specified - circular movements;

- if several areas are specified, make 3-4 circular motions on one area, then move on to another one, etc. After all, go back to the first area. The cycle is repeated - area-based movements.

6. Frequencies of the program replace one another and you should tune in to the feelings. You cannot lose the feeling of heat from the quantum add-on device.

Attention! The device has a contraindication to use by women of the first trimester of pregnancy and people after organs' transplantation. It is also recommended not to use it during the first two months after myocardial infarction. In case of severe heart disease it is necessary to place the device not closer than 0.5 m from the body.

1. Skin without Wrinkles (No wrinkles)

The program helps to solve the problem of collagen columns weakening, which is the major cause of wrinkles formation. Then come to the next programs, which correct organs functioning and transform the face.

Face is a mirror of the body.

DeVita-Cosmo allows us to do self-diagnostics of organs and to carry out cosmetological procedures for facial skin.

DeVita-Cosmo device gives us an opportunity to be creative, to become healthy, beautiful and to preserve youth for many years.

Procedure: (scheme 1)

The location of the device does not matter. It is recommended to move the quantum add-on device along the lines indicated on the figure and in the direction of the arrows. A linear movement of the add-on device is applied in this case. Eyes should be closed during the manipulation. Tune in to the feelings.

2. Facial Tonus (Facial Tonus)

For daily skin care it is needed to use moisturizing and tonic products with active action aimed at improvement of complexion, deep moisturizing and tonic effect.

The regular use of "Facial Tonus" program restores the natural processes of cell regeneration, in some cases strengthens them, prevents further skin aging and eliminates fine lines and soothes the deeper ones.

The program provides energy throughout the body, to all skin, as well as it causes skin cell renewal. It is the second most important program. It should be used for prophylactic purposes. It is recommended to use it in the morning. The energy obtained by skin will allow it to offset the negative influences of the environment, to preserve youth and beauty for a longer time. Skin will shine with health all day long

Procedure: (scheme 2)

The location of the device does not matter. It is recommended to move the quantum add-on device along one and the other ear conch from the top of the ear, moving gently downwards.

Make 4 cycles and come to the other ear. Again 4 cycles and come back to the first ear and so on till the end of the session. It is necessary to tune in to the feelings of heat.

3. Female Health (Female Health)

"Female Health" program is designed to regulate the female endocrine system and is useful for women at any age. Women's ovaries produce hormones that have influence on weight, formation of a female stature, normal functioning of the reproductive system. The program helps to keep a female body in excellent state.

Projection area:

The projection area of the hormonal system is the area on the face between the nose and the upper lip. The state of ovaries is reflected on skin of the chin.

Procedure: (scheme 3)

Place the device in the area of the solar plexus. Move the add-on device to the said areas and make circular motions from one side and from the other side in turn.

It is recommended to make sessions once per week.

Attention! It is not recommended to use this program during pregnancy.

4. Male Health (Male Health)

An endocrine profile of a man, especially middle-aged and older, makes influence mostly on all body functions. Both physical and psychic health of a man depends on his endocrine system.

The main effect of the program lies in the regulation of the male endocrine system: hypothalamus - pituitary - adrenal - reproductive glands. The function of testes and a prostate is also regulated.

The program is the basis for prevention of impotence.

Projection area

The area of the device application for prevention of male endocrine system is the chin.

Procedure: (scheme 4)

Place the device itself in the area of the solar plexus. Move the add-on device to the said areas and make circular motions from one side and from the other side in turn.

It is recommended to make sessions once per week.

5. Liver Functioning (Liver Function)

The liver is the real factory for cleansing of the body. In modern conditions, due to sedentary lifestyle, environmental pollution, consumption of unnatural food, medicine, the liver functions with enormous congestion. In order to feel good and look healthy, you need to support the functioning of your liver.

Projection area

The area is between the eyebrows, in the space between the base of the nose and the line connecting brow ridges on the skin of the forehead, as well as in the area of the jaw joint muscles.

Procedure: (scheme 5)

Place the device on the right side in the area of hypochondrium. The quantum add-on device influences on said areas in turn by circular motions. Eyes should be closed and it is necessary to tune in to the feelings of heat.

6. Live Quietly (Live Quietly)

The human body is much safer than it seems. There are such hidden powers and possibilities, about which many people do not even think up to a certain moment - before the body has been attacked by a high stress or a severe nervous shock. But even such "emergency resource" in the human body has its own limits. Continuous stress depletes its strength.

To help a nervous system to neutralize the harmful effects of stress, to normalize sleep, that means to support the energy boost of a body and mood, a positive attitude to life - that is the goal of "Live Quietly" program.

Procedure: (scheme 6)

Place yourself in a quiet room, sit comfortably and start manipulating on the said area by circular motions. Close your eyes. Manipulating on this area stimulates the whole nervous system. It relieves nervousness and gives a sense of peace and tranquility. This sense of happiness will be certainly reflected on your face.

7. Stomach Regulation (Stomach Regulat.)

Stomach is a real hard worker of the body. The digestive system and the further "delivery" of nutrients throughout the body depend on its proper functioning. This workload influences on endurance of this organ. Alcohol and smoking, stress and the environment, improper feeding eventually expose the stomach to danger of various diseases. The program allows us to maintain the tonus of the stomach and helps to fight for our health.

Projection area

The projection is located on skin of the cartilaginous part of the nasal bridge (middle area of the nose). On the left side of the nose, to skin and

mucosa of the upper lip and on skin outside of the corner of the mouth.

Procedure: (scheme 7)

Place the device in the projection area of the stomach. Move the quantum add-on device on these areas by circular motions. Close your eyes.

8. Digestion (Digestion)

Most people do not think about the functioning of their intestinal tract. Sluggish functioning of the intestinal tract is one of the reasons of unattractive and puffy skin. "Digestion" program is aimed to maintain the intestinal tract in operative condition, to prevent eating disorders.

Projection area

The projection areas are on skin outside of the corner of the mouth, in the middle of the forehead and under the base of the lower lip.

Procedure: (scheme 8)

Put the device on the stomach. Move the quantum add-on device on these areas by circular motions. Make 4 circular motions on one area, then move on to another one, etc. Then go back again to the first area and repeat the cycle till the end of the program. Close your eyes.

9. Like Clockwork (Like Clockwork)

Timely removal of toxins and other harmful substances from the body is foreseen by the nature itself. Constipation is a problem connected with insufficient and difficult defecation. Fecal retention for 48 hours is considered as a sign of constipation. Chronic constipation makes the skin pale or yellowish - it loses its elasticity, becomes flabby. "Like Clockwork" program will help you to control functioning of your intestinal tract, preventing from formation of unpleasant events.

Projection areas

Demonstrative areas of the intestinal tract state are on skin surface of the left upper side area of the forehead, left side surface of the forehead and in the top right corner of the frontal region of head on skin.

Procedure: (scheme 9)

Put the device on the stomach. Move the quantum add-on device on said areas by circular motions. Make 4 circular motions on one area, then move on to another one, etc. Then go back again to the first area and repeat the cycle till the end of the program.

10. Renal Stimulation (Renal Stimul.)

Kidneys are the second largest after the liver organ involved in removal of ballast and toxic substances. They regulate water and electrolyte metabolism, acid-base equilibrium, the sodium concentration in the body, volume and osmotic pressure of blood and body fluids, excrete excess water, urea, creatinine, uric acid salts. Violation in kidneys functioning is

instantly reflected on the face in form of edema. Therefore it is necessary to help this organ to organize its proper functioning.

Projection area

Kidneys have several areas of projection.

The left kidney is presented by left ear conch (skin and cartilaginous base) and skin of the left eye socket. The right kidney is projected on the right ear conch and the skin of the right eye socket.

Procedure: (scheme 10)

Place the device in the area of kidneys from the back. Move the quantum add-on device on said areas by circular motions. Make 4 circular motions on one area, then move on to another one, etc. Then go back again to the first area and repeat the cycle till the end of the program. Close your eyes.

11. Thyroid (Thyroid)

The thyroid gland is an important organ of the endocrine system, which regulates metabolism, thermal exchange, functioning of nervous and other systems. Thyroid diseases are almost the most wide-spread in the world and range with diseases of the cardiovascular system. "Thyroid" program is aimed to prevent such diseases and to normalize functioning of the whole body, as well as to eliminate skin dryness, brittleness of nails and hair.

Projection areas

The left lobe of the thyroid gland is projected onto the lower part of the neck along the esophagus, in posterior triangle of neck and the region of the suprasternal notch. The right lobe of the thyroid gland is projected onto the lower third of posterior triangle of the neck on the right side along the esophagus.

Procedure: (scheme 11)

The location of the device does not matter. Move the quantum add-on device on said areas by circular motions, then smoothly place it from one area to another and etc. Repeat the movements till the end of the program.

12. Heart and Blood Vessels (Heart & Blood)

The major task of the cardiovascular system is to supply organs and tissues with blood. Blood moves continuously through the vessels, and this gives it the ability to perform all vital functions. With the help of a preventive program "Heart and Blood Vessels" you will have an opportunity to keep the cardiovascular system in the proper tonus.

Projection areas

The projection is in the upper left part of the left cheek at the junction with the eye socket.

Procedure: (scheme 12)

Place the device in the projection area of the heart. Impact on the said area by circular motions. Close your eyes.

13. Spleen Functioning (Spleen Function.)

The state of the spleen can affect the state of the facial skin, the functioning of other organs and the "mood" of the whole body. Therefore it is very important regularly to carry out its preventive care.

Projection area

The projection of the spleen is on skin and on periosteum of the temporal bone of the facial left side.

Procedure: (scheme 13)

Place the device in the projection area of the spleen - the left side of the body, just above the last rib. Move the quantum add-on device on said areas by circular motions. Close your eyes.

14. Key of Life (Key of Life)

Pancreas is the key of life, as experts say. The duration of human life depends on the safety of this gland. The sooner we wear out this gland, the faster our body ages. This is pancreas that produces those hormones responsible for uptake of sugar. Prevention of pancreas diseases is one of the most pressing issues

Projection areas

Pancreas is presented by two areas. The first is on the bottom of the nasal bridge, at the boundary of junction with the tip of the nose. The second is located on the base of the neck on the left side, between the collar bone and the sternocleidomastoid muscle.

Procedure: (scheme 14)

Place the device in the area of the pancreas projection. The pancreas is located under the stomach, when you lay on your back. And when you get up, the pancreas will be behind the stomach, more precisely, between the stomach and the spine, and moved a little to the left, at the level of XI-XII lower thoracic and I-II lumbar vertebrae. Move the quantum add-on device on said areas by circular motions. Make 4 circular motions on one area, then move on to another one, etc. Then go back again to the first area and repeat the cycle till the end of the program. Close your eyes.

15. Bright Eyes (Bright Eyes)

Eyes are the mirror of the soul, as one classic used to say. They supply most of the information about the surrounding world to a person. Due to the rhythm and lifestyle of modern people, eyes are constantly under heavy pressure that causes formation of myopia and hyperopia. For successful prevention of eye diseases it is necessary to stabilize the

functioning of eye muscles. "Bright Eyes" program relieves spasms of small blood vessels in eye muscles, restores the normal functioning of the muscle which controls the eye-lens.

Projection areas

The projection areas are located in the area of temples.

Procedure: (scheme 15)

- come up to the window;
- find a small dot on the glass. If there is no dot, put a little dot on the glass (e.g., by marker, nail polish, etc.);
- place the quantum add-on device on one side of the head near the temple. The add-on device should not obstruct the line of sight. Impact on these areas by circular motions, tune in to the feeling of heat;
- during the device operation focus your attention on this dot in order to have it in acutance.

To do this select a comfortable distance at which your eye is not strained; - look at the dot for 8-10 seconds. After this shift your gaze into the distance for 8-10 seconds;

- then repeat this procedure till the feeling of eye fatigue. After this stop the exercise, do not remove the add-on device from the eyes.

Allow the device to finish the program;

- gradually increase the time of your exercise up to the time of the device program.

After exercises let the muscles rest for 20-30 minutes. This is needed to ensure that the eyes have adapted to new conditions and muscles have gained elasticity.

16. Clear Skin (Clear Skin)

Beautiful smooth complexion and glowing skin without pimples and acne is the main goal of every girl. After all, to use minimum makeup and look good is not an easy task. "Clear Skin" program will help to remove expression of inflammation from a face.

Projection area:

Cheeks and a forehead on a face, stomach area rightward and leftward from the omphalus.

Procedure: (scheme 16)

Place the device in a distance of 25-30 cm from the face. Place the add-on device in said areas and make circular motions from one side and from the other in turn: first the forehead, then the cheeks, then the stomach. Repeat the cycle till the end of the program. For preventive purposes use the program every other day. If necessary you can use it every day by sessions: 3-4 days in succession at any time, then make a break for 3-4 days and repeat the session. In total 10 sessions. We recommend to use

such programs as 'Digestion', 'Man's health' or 'Female's health' after application of this program, to improve the effect.

17. Braid at its Best (The Best Braid)

In spring the human body has a stress: hair after winter looks imperfectly. Daily hair loss (normally up to 100) is physiologically conditioned. Hair loss above the norm gives the evidence of irregularities in the body functioning, in genetic program, of stresses, exposure of cold, dry climate indoors, micronutrient deficiency; it is also a result of use of certain medications. Your first assistant in prevention of hair loss is "Braid at its Best" program.

It is better to carry out preventive measures in autumn and spring in inter-season, when hair loss is enhanced.

Projection area:

Right and left halves of the hairy part of the head, stomach area rightward and leftward from the omphalus.

Procedure: (scheme 17)

Place the device in front of the face or in the area of occiputs. Place the quantum add-on device on said areas. Make 4 circular motions on one area, then move on to another one, etc. Repeat the cycle up to the end of the program. It is recommended to use 'Digestion' program after application of this program, to improve the effect.

18. Manicure Master (Manicure Master)

It is always prestigious to have beautiful and well-groomed hands. Make linear slow movements from finger-tips upwards (to the wrist joint) using the quantum nozzle. It is advisable to pay attention to nutrition, bad habits and adequate amount of sleep. Nail health reflects the health of the entire human body. Any nails, no matter how beautiful they could seem, need regular health improvement and cosmetic procedures. Along with different procedures the excellent result can be achieved by use of "Manicure Master" program.

Projection area:

The outer and inner sides of both hands, stomach area rightward and leftward from the omphalus.

Procedure: (scheme 18)

Place the device in a distance of 20 cm from the treated hand. With the quantum add-on device make linear slow movements from the base of the hand (wrist joint) to the tip of each finger. First, on the back side, then on the palm. Repeat the procedure with the other hand. Go to the stomach area. Repeat the cycle till the end of the program.

19. Face without Defects (Face w/o Defects)

Skin cells are constantly being regenerated. Very often skin cannot look beautiful and well-groomed due to old dead cells on the skin surface. Regular prophylactic use of the program will help to avoid such phenomena.

Projection area:

Cheeks and a forehead on a face, stomach area rightward and leftward from the omphalus.

Procedure: (scheme 19)

Place the device in a distance of 25-30 cm from the face. Place the add-on device in said areas and make circular motions from one side and from the other in turn: first the forehead, then the cheeks, then the stomach. Repeat the cycle till the end of the program. For preventive purposes use the program every other day. If necessary you can use it every day by sessions: 3-4 days in succession at any time, then make a break for 3-4 days and repeat the session. In total 10 sessions. It is recommended to use 'Digestion', 'Liver function' program after application of this program, to improve the effect.

20. Easy feet (Easy feet)

Beautiful legs are not a gift of the nature. They require constant attention and care. Healthy feet mean ease of walking, youth and confidence in own strength. How often in the hot season, when wearing tight shoes, especially on the heels you feel heaviness and tiredness in your feet. Both comprehensive care and Easy Feet Program normalize blood circulation on the legs, take off the weariness and edema.

Projection area:

Outer and inner side of both feet

Procedure: (scheme 20)

Place the device in a distance of 20 cm from the treated foot. Make linear slow movements from toe-tips upwards (to the ankle-joint) using the quantum nozzle. First, on the back side, then on the planta. Repeat the procedure with the other foot. Go to the stomach area. Repeat the cycle till the end of the program.





scheme 13



scheme 14



scheme 19



scheme 20



scheme 15



scheme 16



scheme 17



scheme 18

Conclusion

Do not forget that the correct way of life – cessation from bad habits, proper nutrition, which includes the full range of vitamins and minerals, and a daily 8-hour sleep – is the best way to preserve youth and fresh complexion of your skin. In youth, we sometimes neglect these simple truths, so in adulthood, we have to use special tools to give back youth and freshness to our facial skin. And now it is for you to choose: cola with chips or good skin. So, there are a lot of exercises as well as different means to improve the condition of our skin. There are no special secrets. You should watch your diet and daily routine, that is, to sleep well, not to abuse alcohol and cigarettes, to try to take life easier, without putting yourself in a state of a total stress.

And one more thing, ladies and gentlemen, smile more often. After all, by smiling you give not only a good mood to people around you, but also minimize the risk of premature wrinkles, because when you smile the facial muscles tense by 60% less than when you frown. Have a good mood!

Equipos para el tratamiento de la piel
basado en la actuación cuántica en
conjunto con la armonización y la
corrección de irradiaciones
electromagnéticas
de sistemas biológicos naturales

DeVita
Cosmo

Indicaciones metódicas

Contenido

Introducción	38
Cutis y estado general del organismo	38
Reglas de aplicación del equipo de cosmetología cuántica	38
Programas de cosmetología electromagnética y cuántica, y profiláctica de varias afecciones:	39
1. Cutis sin arrugas	39
2. Tono del rostro	39
3. Salud femenina	40
4. Salud masculina	40
5. Funcionamiento del hígado	41
6. Viva con calma	41
7. Regulación del estómago	42
8. Digestión	42
9. Como un reloj	43
10. Estimulación de riñones	43
11. Glándula tiroides	44
12. Corazón y vasos sanguíneos	44
13. Funcionamiento del bazo	44
14. Clave de la vida	45
15. Ojos claros	45
16. Cutis limpio	46
17. Trenza-belleza	47
18. Maestro de manicura	47
19. Rostro sin defectos	48
20. Ligereza de las piernas	48
Conclusión	52

Introducción

¡Estimados señores y señoras!

Usted tiene en sus manos el equipo único de cosmetología electromagnética y cuántica, que se llama "DeVita-Cosmo". Se basa en un enfoque principalmente nuevo para solucionar el problema de profiláctica de epidermis y el aspecto exterior de ser humano.

Aplicando "DeVita-Cosmo", usted podrá, estando en su casa, realizar diagnósticos, corrección profiláctica de funcionamiento de varios órganos de su organismo, y simultáneamente – llevar a cabo procedimientos cosmetológicos.

Cutis y estado general del organismo

Cuando pronunciamos la palabra "cutis", especialmente, cuando se trata sobre el cutis femenino, nosotros imaginamos su belleza y elasticidad, su irreplicable brillo, su color igual y suave, sin pensar en absoluto sobre la estructura de este cutis. Para llegar a entender las necesidades de nuestro cutis, las posibilidades de su mantenimiento y el modo de elevar su tono, hay que conocer la estructura del cutis de rostro humano.

Es ampliamente conocido, que por la cara de una persona se puede determinar no sólo su destino y su carácter, sino también el estado de su salud. Cualesquiera problemas de funcionamiento de órganos, se reflejan instantáneamente en la cara - en forma de arrugas, irritaciones, granos, etc.

La aplicación correcta del programa del equipo "DeVita-Cosmo", presenta la posibilidad, a cada ser humano, prevenir estos "visitantes" no deseados, en nuestro cutis.

Con el objetivo de profiláctica, es recomendable aplicar el equipo a partir de los 15-25 años, con una frecuencia que no es menor de una vez a la semana. A partir de los 25 años, es deseable utilizar "DeVita-Cosmo", regularmente. Esto ayudará al cutis de mantener su perfecto estado por mucho tiempo, mientras que usted tendrá la posibilidad de estar en un perfecto estado de ánimo.

Reglas de aplicación del equipo de cosmetología cuántica:

1. El equipo "DeVita-Cosmo" debe ajustarse a un programa necesario.
2. El adaptador "DeVita-Cosmo" para llevar a cabo el programa.
3. Colocar el equipo sobre la proyección del órgano, si esto se indica en recomendaciones de metodología.
4. El adaptador cuántico debe colocarse, a tal distancia del lugar de influencia, que permita sentir calor o impulsos de luz.
5. El adaptador cuántico debe trasladarse suavemente, con velocidad de 1-2 centímetros/segundo:
- siguiendo las líneas, indicadas en dibujo – el traslado lineal;

- movimientos circulatorios por reloj, si se indica un segmento pequeño – traslados circulatorios;
- si se indican varios segmentos, se realizan 3-4 movimiento circulatorios en el mismo segmento, pasando al otro segmento, etc. Después, hay que pasar al primer segmento. El ciclo se repite – traslados en segmentos.

6. Las frecuencias del programa se intercambian, mientras que usted puede orientarse por sus sensaciones. La sensación de calor, que se irradia por el equipo cuántico, no puede ser puede perder.

¡Atención! El equipo tiene contraindicaciones para ser usado por mujeres en el primer trimestre de embarazo y personas, quienes han sufrido trasplantes de órganos. Asimismo no se recomienda usarlo en el transcurso de los dos primeros meses posteriores al infarto de miocardio. En casos de graves afecciones de corazón, hay que ubicar el equipo a una distancia superior a 0,5 m del cuerpo.

1. Cutis sin arrugas (Cutis sin arrug.)

El programa ayuda a resolver el problema de debilitamiento de columnas de colágeno, que es la primera razón de formación de arrugas. Posteriormente, es recomendable pasar a los siguientes programas, que corrige en el funcionamiento de órganos y que rejuvenecen el rostro.

El rostro es el espejo de organismo.

"DeVita-Cosmo" permite realizar independientemente, el diagnóstico de órganos y procedimientos cosmetológicos para el cutis.

Aplicando el equipo "DeVita-Cosmo", uno adquiere la posibilidad de mostrar su creatividad, renovar su salud, belleza y mantener su juventud para muchos años.

Procedimiento: (esquema 1)

La colocación del equipo no tiene importancia. Hay que pasar el adaptador cuántico por las líneas, indicadas en el dibujo, y por la dirección de las flechas. Así se aplica el traslado lineal del adaptador. Se recomienda cerrar los ojos, en el momento de realizar el procedimiento. Hay que, orientarse por sus sensaciones.

2. Tono del rostro (Tono del rostro)

Para el cuidado cotidiano del cutis, hay que aplicar preparados humedecedores y tónicos de influencia activa, que se predestinan a mejorar color de la cara, causar un profundo efecto humedecedor y tonificante.

La aplicación regular del programa "Tono de rostro" restablece los procesos naturales de regeneración de células; en algunos casos los procesos se fortalecen, obstaculizando el envejecimiento seguido de cutis, asimismo como eliminan unas arrugas pequeñas y alisan unas arrugas más profundas.

El programa suministra energía a todo el organismo, toda la piel, asimismo como favorece la revitalización de las células de cutis. Es el segundo programa, en cuanto de su importancia. Hay que aplicarlo con objetivos profilácticos. Se recomienda aplicarlo por las mañanas. La energía, recibida por el cutis, permitirá combatir la influencia negativa de medio ambiente, mantener la juventud y belleza de su cutis. El cutis estará brillando con salud, a lo largo de todo el día.

Procedimiento: (esquema 2)

La colocación del equipo no tiene importancia. Se recomienda trasladar el adaptador cuántico por una oreja, empezando por el sector superior de la oreja trasladándolo suavemente hacia abajo; llevar a cabo el mismo procedimiento en la segunda oreja.

Hay que realizar 4 ciclos seguidos en una oreja, trasladándose posteriormente, a la segunda oreja. Después los 4 ciclos, el procedimiento se repite en la primera oreja, y así – hasta terminar el procedimiento completo. Es imprescindible, orientarse a la sensación de calor.

3. Salud femenina (Salud femenina)

El programa "Salud femenina" se predestina para regular el sistema endocrino femenino, y es útil para mujeres de cualquier edad. Los ovarios femeninos producen hormonas, que influyen sobre el peso y la forma de la figura femenina, sobre el funcionamiento normal del sistema reproductivo. El programa permite a mantener el organismo femenino en un estado perfecto.

Sectores de proyección:

El sector de proyección del sistema hormonal es el lugar en la cara entre la nariz y el labio superior. El estado de los ovarios se refleja en el cutis de la barbilla.

Procedimiento: (esquema 3)

El equipo debe colocarse en el sector del plexo solar. El adaptador debe colocarse en los sectores indicados, realizando traslados circulatorios regularmente, por un y por otro lado.

Los procedimientos deben realizarse 1 vez a la semana.

¡Atención! No es recomendable utilizar el programa, estando embarazada.

4. Salud masculina (Salud masculina)

El fondo hormonal masculino, especialmente de personas de edad media y avanzada, influye prácticamente sobre todos las funciones del organismo. El estado del sistema endocrino determina la salud tanto física, como psíquica, del hombre.

El efecto principal del programa se concluye en regulación del sistema endocrino masculino: el hipotálamo – la glándula pituitaria – cápsula suprarrenal – glándulas sexuales. Se regula también la función de los

testículos y de la próstata.

Es el programa principal para la profiláctica de la impotencia.

Sector de proyección

El sector de aplicación del equipo para la profiláctica del sistema endocrino masculino es la barbilla.

Procedimiento: (esquema 4)

El equipo se coloca en el sector de plexo solar. El adaptador debe colocarse en los sectores indicados; deben realizarse movimientos circulares regularmente, por un y por otro lado.

Realizar los procedimientos 1 vez a la semana.

5. Funcionamiento del hígado (Func. del hígado)

El hígado es una verdadera fábrica de limpieza de organismo. En las condiciones contemporáneas de vida, caracterizadas por sedentarismo, la contaminación de medio ambiente, el uso de alimentación no natural, de medicamentos, – el hígado funciona con unas sobrecargas colosales.

Hay que mantener el funcionamiento de su hígado, para sentirse bien y lucir sano/a.

Sector de proyección

El sector se encuentra entre las cejas, en el sector en sede el fundamento del caballete de la nariz y la línea, que une superciliares en el cutis de la frente, asimismo como en el sector de músculos de la articulación mandibular.

Procedimiento: (esquema 5)

El equipo se coloca al lado derecho en el sector intercostal. El adaptador cuántico se aplica en los sectores indicados, realizando movimientos circulares regularmente, por un y por otro lado. Hay que cerrar los ojos y orientarse por sensaciones de calor.

6. Viva con calma (Viva con calma)

El organismo de ser humano es mucho más seguro, que parece ser. En él, existen tales fuerzas y posibilidades ocultas, que son un secreto para muchos hasta un cierto momento – el momento, cuando el organismo empieza a experimentar un fuerte estrés o una grave conmoción nerviosa. Sin embargo, "el recurso de avería" del organismo humano, también tiene sus límites. Un estrés prolongado agota sus fuerzas.

El objetivo del programa "Viva con calma" es ayudar el sistema nervioso a neutralizar la influencia dañina del estrés, normalizar el sueño, lo que significa – apoyar el estado de ánimo y vigor corporal.

Procedimiento: (esquema 6)

Hay que acomodarse en una habitación tranquila, en una posición cómoda y empezar influir sobre el sector indicado, realizando unos movimientos circulares. Hay que cerrar los ojos. La aplicación del

equipo sobre este sector, estimula todo el sistema nervioso. Se quite el nerviosismo y surge el sentimiento de tranquilidad y paz. Este sentimiento de bienestar, sin duda, se reflejará en su cara.

7. Regulación de estómago (Reg.del estómago)

El estómago es un verdadero trabajador de nuestro organismo. Su funcionamiento correcto es la condición de digestión y el "envío" de sustancias alimenticias por todo el organismo. Este trabajo duro se refleja en la resistencia de este órgano. Alcohol y tabaquismo, estrés y ecología, dieta no correcta, habiendo sido acumulados por años, someten a estómago siendo a peligro de varias afecciones. El programa permite mantener el tono del estomago y ayuda a luchar por nuestra salud.

Sector de proyección

La proyección se sitúa en el cutis de la parte cartilaginosa del caballete de la nariz (la parte mediana de nariz). A la izquierda de la nariz - en la piel y la superficie mucosa y sobre la piel exterior, empezando con el extremo de la boca.

Procedimiento: (esquema 7)

Se recomienda, colocar el equipo en el sector de proyección del estómago; aplicar el adaptador cuántico sobre los sectores indicados, realizando movimientos circulatorios. Cerrar los ojos.

8. Digestión (Digestión)

La mayoría de la gente no reflexiona sobre el funcionamiento de su intestino. El funcionamiento indolente del estómago es una de las razones de el cutis inflamado, privado de atractividad. El programa "Digestión" se predestina para mantener un buen funcionamiento operatorio del estómago, prevenir descomposiciones de digestión.

Sector de proyección

Los sectores de proyección se encuentran en la piel exterior, empezando con el extremo de la boca, en la parte mediana de la frente y debajo de la base del labio inferior.

Procedimiento: (esquema 8)

Colocar el equipo sobre el abdomen. Aplicar el adaptador cuántico sobre los sectores indicados, realizando movimientos circulatorios. Llevar a cabo 4 movimiento circulatorios en un sector, trasladándose al otro, etc. Volverse al primer sector, repetir el ciclo hasta el terminar del programa. Cerrar los ojos.

9. Como el reloj (Como un reloj)

La eliminación oportuna de toxinas y otras sustancias dañinas del organismo, ha sido prevista por la naturaleza misma. El estreñimiento es un problema, relacionado con él vaciado dificultado o insuficiente del intestino. El retraso de deposición en 48 horas, ya, se considera como la

señal de estreñimiento. El estreñimiento crónico hace la piel pálida por amarillenta —pierde la elasticidad, se hace flácida. El programa "Como el reloj" le ayudará a controlar el funcionamiento del intestino, y evitar unos efectos desagradables.

Sectores de proyección

Los sectores demostrativos del estado del intestino se encuentran en la superficie de la piel de la parte lateral superior de la frente, la parte lateral izquierda de la superficie de la piel de la frente y en la piel del sector derecho superior de la frente.

Procedimiento: (esquema 9)

El equipo debe colocarse sobre el abdomen. Hay que aplicar el apartador cuántico sobre los sectores indicados, realizando movimientos circulatorios. Llevar a cabo 4 movimiento circulatorios en un sector, trasladándose al otro, etc. Volverse al primer sector, repetir el ciclo hasta el terminar del programa.

10. Estimulación de riñones (Estim.de riñones)

Los riñones son el segundo órgano, por su importancia, después del hígado, que participan en eliminación de sustancias tóxicas y dañinas del organismo. Se regula el intercambio acuático y de electrolitos, el balance acido-alkalino, concentración de sodio en el organismo, volumen y presión osmótica de la sangre y otros líquidos del cuerpo, eliminan el exceso de agua, urea, creatinina, ácido úrico y sales, del organismo. Las alteraciones del funcionamiento de riñones, se reflejan instantáneamente sobre la cara, en forma de hinchazones. Por eso, hay que ayudar a establecer el funcionamiento correcto, de este órgano.

Sector de proyección

Los riñones tienen varios sectores de protección.

El riñón izquierdo se representa por la oreja izquierda (la piel y la base cartilaginosa) y la piel de la cuenca del ojo izquierdo. El riñón derecho se proyecta sobre la oreja derecha y la piel de la cuenca del ojo derecho.

Procedimiento: (esquema 10)

Colocar el equipo en el sector de riñones por la parte de la espalda. Aplicar el adaptador cuántico sobre los sectores indicados, realizando movimientos circulatorios. Llevar a cabo 4 movimiento circulatorios en un sector, trasladándose al otro, etc. Volver al primer sector, repetir el ciclo hasta el terminar del programa. Cerrar los ojos.

11. Glándula tiroides (Glándula tiroid.)

La glándula tiroides es un órgano importante del sistema endocrino, que regula el metabolismo, cambio térmico, funcionamiento del sistema nervioso y otros sistemas. Las afecciones de la glándula tiroides son unas de las más ampliamente expandidas en el mundo, igual que las enfermedades del sistema cardiovascular. El programa "Glándula

tiroides" se predestina para la profiláctica de afecciones mencionadas y normalización del funcionamiento de todo el organismo, igual que para eliminación de sequedad de la piel, fragilidad de unidas y el pelo.

Sectores de proyección

El lóbulo izquierdo de la glándula tiroides se proyecta sobre la parte inferior del cuello a lo largo del esófago, al sector superior de la clavícula y al sector de la cuenca yugular. El lóbulo derecho de la glándula tiroides se proyecta sobre el tercio inferior del sector superior de la clavícula, en el lugar derecho, a lo largo del esófago.

Procedimiento: (esquema 11)

La posición del equipo no tiene importancia. Aplicar el cabezal cuántico sobre los sectores indicados, realizando movimientos circulatorios, trasladándose suavemente de un sector a otro. Realizar los traslados hasta el acabarse del programa.

12. Corazón y vasos sanguíneos (Cor. y vas.sang.)

La importancia principal del sistema cardiovascular es suministrar sangre sobre órganos y tejidos. La sangre realiza un constante movimiento a través de los vasos sanguíneos, lo que la permite cumplir todas las funciones vitalmente importantes. El programa "Corazón y vasos sanguíneos" presenta la oportunidad de mantener el sistema cardiovascular en un tono debido.

Sectores de proyección

La proyección se encuentra en la parte izquierda superior de la mejilla izquierda, en el empalme con la cuenca del ojo.

Procedimiento: (esquema 12)

Colocar el equipo en el sector del corazón, aplicarlo sobre el sector indicado, realizando movimientos circulatorios. Cerrar los ojos.

13. Funcionamiento del bazo (Funcion.del bazo)

El estado del bazo puede reflejarse en el estado del cutis, en el funcionamiento de otros órganos y en el "ánimo" de todo el organismo. Es lo tanto, una profiláctica regular es muy importante.

Sector de proyección

La proyección de la baza se encuentra en la piel y en el periostio de hueso temporal de la parte izquierda del rostro.

Procedimiento: (esquema 13)

Ubicar el equipo en la zona de proyección del bazo – la parte izquierda del cuerpo, un poco más arriba de la última costilla. Actuar con el cabezal cuántico sobre la zona indicada, mediante movimientos circulatorios. Cerrar los ojos.

14. Clave de la vida (Clave de la vida)

El páncreas es la clave de la vida, así opinan los especialistas. El largo de la vida de una persona depende del estado de esta glándula. Mientras más rápido gastamos esta glándula, mas rápido se envejece nuestro permiso. Precisamente el páncreas, produce las hormonas, que son responsables de la asimilación de azúcar. Actualmente, el problema de afecciones del páncreas es uno de los más importantes.

Sectores de proyección

El páncreas se presenta por dos sectores. El primero se encuentra en la parte inferior del caballete de la nariz, en el borde de su empalme con la punta de la nariz. El segundo se coloca en la base del cuello, del lado izquierdo, entre la clavícula y el músculo pectoral – clavicular - mameliforme.

Procedimiento: (esquema 14)

Colocar el equipo en el sector de la proyección del páncreas. Estando usted acostado boca arriba, el páncreas se encuentra debajo del estómago. A levantarse usted, el páncreas aparece detrás del estómago, exactamente entre el estómago y la columna, desviándose hacia la izquierda, a nivel de las vértebras XI-XII inferiores pectorales y las vértebras I-II lumbares. Aplicando el adaptador cuántico, realizar 4 movimientos circulatorios sobre un sector, trasladándose a otro sector, etc. Regresar al primer sector, repetir el ciclo hasta haber terminado el programa. Cerrar los ojos.

15. Ojos claros (Ojos claros)

Como hablaba el clásico, los ojos son el espejo del alma. Ellos proporcionan al ser humano la parte más grande de la información sobre el mundo alrededor. El ritmo y modo de vida de personas modernas, causan unas sobrecargas para los ojos, lo que provoca miopía y presbiopía. Para una profiláctica exitosa de afecciones oftalmológicas, hay que estabilizar el funcionamiento de los músculos de los ojos. El programa "Ojos claros" elimina unos espasmos de los vasos sanguíneos menudos, en músculos de los ojos; además el programa restablece el funcionamiento normal del músculo, que dirige el cristalino.

Sectores de proyección

Sectores de proyección se colocan en la parte de las sienes.

Procedimiento: (esquema 15)

- acérquese a la ventana;
- encuentre un punto pequeño en el cristal o marque un pequeño punto sobre el cristal (utilizando como por ejemplo, un rotulador, la acapara unidas, etc.);
- colocar el adaptador cuántico al lado de la cabeza en la cercanía de la sien. El adaptador no debe cubrir la dirección de la mirada. Utilizar el

adaptador, realizando movimientos circulatorios, sin perder la sensación de calor;

- a la hora de funcionar el equipo, fije su atención sobre el punto de tal modo, que sea muy nítido.

Para esto, hay que seleccionar una distancia cómoda para no esforzar los ojos;

- fije la vista en el punto, por 8-10 segundos. Después de esto, hay que trasladar la vista, mirando a lo lejos, por 8-10 segundos;

- posteriormente, aplique este procedimiento hasta la aparición de una sensación de cansancio de los ojos. Después, hay que terminar el ejercicio, no aleje el adaptador de los ojos.

Permita, que el equipo realice su programa hasta el final;

- paulatinamente, aumente el tiempo de entrenamiento, a la hora de funcionar el programa del equipo.

Al haberse terminado el entrenamiento de los ojos, hace falta, que los ojos descansen por 20-30 minutos. El descanso permitirá, que los ojos se adapten a unas condiciones nuevas y, que los músculos obtengan elasticidad.

16. Cutis limpio (Cutis limpio)

El objetivo principal de cada chica es el color bonito igual del rostro y el cutis radiante sin granos. Es que no es fácil, utilizar el mínimo de cosmética decorativa, y simultáneamente - lucir bien. El programa "Cutis limpio" ayudará a eliminar las manifestaciones de inflamación, del rostro.

Sector de proyección:

El rostro en el sector de mejillas y la frente, el sector del abdomen a la izquierda y a la derecha del ombligo.

Procedimiento: (esquema 16)

El equipo mismo, se coloca a una distancia de 25-30 centímetros del rostro. El adaptador se coloca en los sectores indicados; realizar unos movimientos circulatorios, en un sector tras otro: empezando por la frente, después - mejillas, posteriormente - el abdomen. Realizar el ciclo hasta haberse terminado el funcionamiento del programa. Para la profiláctica, el programa puede utilizarse cada dos días. En caso de necesidad, se puede utilizar procedimientos diarios por: 3-4 días seguidos, a cualquier hora del día, posteriormente descansar 3-4 días y repetir el procedimiento. Son 10 procedimientos, en total. Después de aplicar dicho programa para mejorar el efecto es recomendable usar el programa «Digestión» así como «Salud masculina» o «Salud femenina».

17. Trenza-belleza (Trenza- belleza)

En primavera, el organismo de los seres humanos experimenta un estrés: en la temporada después de invierno, el cabello no luce

de manera ideal. La caída diaria de pelo (hasta 100 es norma), está fisiológicamente condicionada. La caída excesiva del pelo demuestra alteraciones en el funcionamiento del organismo, programa genético, estrés, influencia de frío, clima seco en el lugar de residencia, déficit de micro-elementos, también puede ser el resultado de toma de algunos preparados medicinales. El programa "Trenza es belleza", es su primer ayudante en la profiláctica contra la caída de pelo.

El mejor tiempo para realizar la profiláctica es la temporada entre dos estaciones: en otoño y en primavera, cuando la caída del pelo se fortalece.

Sector de proyección:

Las mitades derecha e izquierda de la parte de cabeza, cubiertas de cabello, sector del abdomen de la derecha y de la izquierda del ombligo.

Procedimiento: (esquema 17)

Colocar el equipo en frente del rostro por en el sector de la nuca. Colocar el adaptador cuántico en sectores implicados. Realizar 4 movimientos en un sector, después pasar a otro sector, etc. Realizar los ciclos hasta haber terminado completamente, el programa. Después de aplicar dicho programa para mejorar el efecto es recomendable usar el programa «Digestión»

18. Maestro de manicura (Maest. de manic.)

Es siempre muy prestigioso, tener unas manos bonitas y cuidadas. Mediante la boquilla cuántica hacer movimientos lineales lentos de las yemas de los dedos hasta la base de la mano (articulación radiocarpiana). Hay que prestar atención a su dieta, costumbres dañinas y la cantidad de sueño. El buen estado de las uñas refleja el buen estado de todo el organismo de ser humano. Por muy bonitas, que luzcan las uñas, hay que realizar unos regulares procedimientos cosmetológicos y de sanidad. La aplicación del programa "Maestro de manicura", utilizado junto con tales procedimientos, causará un efecto muy eficaz.

Sector de proyección:

Las superficies exteriores e interiores de las manos, el sector del abdomen a la izquierda y a la derecha del ombligo.

Procedimiento: (esquema 18)

El equipo desde colocarse a una distancia de 20 cm de la mano, que se somete al procedimiento. Aplicando el adaptador cuántico, realizar unos movimientos lineales lentos, desde la base de la mano (articulación de radio - de muñeca) a la punta de cada dedo. Es recomendable, empezar por la parte dorsal, pasando a la palma de la mano. Repetir el procedimiento en la otra mano, pasar al sector del abdomen. Realizar el ciclo hasta el haberse terminado completamente, el programa.

19. Rostro sin defectos (Rost.sin defect.)

Las células del rostro se renuevan constantemente. A menudo, son,

exactamente, las células viejas necróticas en la superficie del cutis, que previenen que el cutis luzca cuidado y bonito. El uso regular profiláctico del programa ayudará a evitar semejantes efectos.

Sector de proyección:

El rostro en el sector de las mejillas y de la frente, el sector de la derecha y de la izquierda del ombligo.

Procedimiento: (esquema 19)

El equipo mismo, se coloca a una distancia de 25-30 centímetros del rostro. El adaptador se coloca en los sectores indicados; realizar unos movimientos circulatorios, en un sector tras otro: empezando con la frente, después - mejillas, posteriormente - el abdomen. Realizar el ciclo hasta el haberse terminado el funcionamiento del programa. Para la profiláctica, el programa puede utilizarse cada dos días. En caso de necesidad, se pueden utilizar procedimientos diarios por: 3-4 días seguidos, a cualquier hora del día, posteriormente descansar 3-4 días y repetir el procedimiento. Son 10 procedimientos, en total. Después de aplicar dicho programa para mejorar el efecto es recomendable usar el programa «Digestión», «Funcionamiento del hígado».

20. Ligereza de las piernas (Liger. de las piernas)

Piernas bonitas no es solamente algo que se defina por la naturaleza. Las piernas requieren de atención y cuidado constante, porque piernas sanas significan ligereza andando, es ser joven y estar seguro de sus propias fuerzas. Como es muy frecuente, cuando hace calor el uso de calzado apretado, sobre todo, con taco produce sensación de pesadez y cansancio de las piernas. Un cuidado completo junto con el programa "Ligereza de las piernas" normalizan la circulación de sangre en las piernas, quitan el cansancio y evitan que se hinchen las piernas.

Sector de proyección:

El lado exterior e interior del pie en ambas piernas.

Procedimiento: (esquema 20)

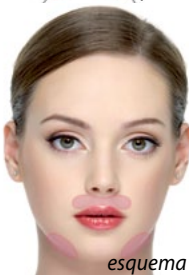
El equipo desde colocarse a una distancia de 20 cm del pie, que se somete al procedimiento. Mediante la boquilla cuántica hacer movimientos lineales de las yemas de los dedos hasta la base del pie (articulación tibiotarsiana). Es recomendable, empezar con la parte superior, pasando a la parte inferior del pie. Repetir el procedimiento en el otro pie, pasar al sector del abdomen. Realizar el ciclo hasta el haberse terminado completamente, el programa.



esquema 1



esquema 2



esquema 3



esquema 4



esquema 5



esquema 6





esquema 19



esquema 20

Conclusión

No vale olvidar, del modo correcto de vida – renuncia de costumbres dañinas, dieta sana, llena de todo el complejo de vitaminas y minerales, sueño diario de 8 horas – es el mejor modo de mantener su juventud y el aspecto floreciente de cutis. A veces, en la juventud nosotros ignoramos estas verdades tan sencillas, por eso, llegando a unas edades avanzadas, nos vemos obligados a utilizar medidas especiales, para renovar la juventud y frescura de nuestro cutis. Aquí, pues, debe elegir – patatas fritas y cola, o el bonito cutis. Entonces, existe una cantidad tanto de ejercicios, como formas, de mejorar el estado de su cutis. Aquí no hay efectos especiales. Hay que observar su alimentación y el régimen del día, es decir: dormir bien, no abusar del alcohol ni del tabaquismo, tratar la vida de una manera más calmada, sin llevar estar en un estado de estrés total.

Y una cosa más, amables señores y señoras, sonrían más a menudo. Ya que sonriendo, no sólo regala su buen ánimo a las personas que le rodean, sino también minimiza el riesgo de aparición de arrugas prematuras; se sabe, que a la hora de sonreír, uno esfuerza un 60% menos de los músculos del rostro, que cuando se enfurece. ¡Les deseo que siempre estén de buen humor!

Συσκευή για περιποίηση του δέρματος
με βάση κβαντική επίδραση σε
συνδυασμό με την εναρμόνιση και την
ηρσαρμογή της φυσικής
ηλεκτρομαγνητικής ακτινοβολία
σε φυσικά βιοσυστήματα

DeVita
Cosmo

μεθοδικές οδηγίες

Περιεχόμενο

Εισαγωγή	55
Επιδερμίδα και η γενική κατάσταση της υγείας	55
Κανόνες χρησιμοποίησης των κβαντικών εξαρτημάτων κοσμετολογίας.	55
Προγράμματα ηλεκτρομαγνητικής και κβαντικής κοσμετολογίας και η πρόληψη διαφόρων ασθενειών:	56
1. Δέρμα χωρίς ρυτίδες	56
2. Τόνωση προσώπου	56
3. Υγεία των γυναικών	57
4. Υγεία των ανδρών	57
5. Λειτουργία του ήπατος	58
6. Ζήσε αρμονικά	58
7. Ρύθμιση της λειτουργίας του στομάχου	59
8. Πέψη	59
9. Σαν ρολόι	60
10. Ενίσχυση των νεφρών	60
11. Θυρεοειδής	61
12. Καρδιαγγειακό σύστημα	61
13. Λειτουργία του σπλήνα	61
14. Κλειδί ζωής	62
15. Καλή όραση	62
16. Καθαρό δέρμα	63
17. Ωραία μαλλιά	64
18. Περιποίηση των χεριών	64
19. Πρόσωπο χωρίς ατέλειες	65
20. Ευκίνητα πόδια	65
Συμπέρασμα	69

Εισαγωγή

Αγαπητοί κυρίες και κύριοι!

Έχετε στα χέρια σας μία μοναδική συσκευή ηλεκτρομαγνητικής και κβαντικής κοσμετολογίας «DeVita - Cosmo». Η συσκευή παρουσιάζει ριζικά νέα προσέγγιση για την πρόληψη των προβλημάτων της επιδερμίδας και εξωτερικής εμφάνισης ανθρώπου.

Με τη βοήθεια της «DeVita - Cosmo» από την άνεση του σπιτιού σας μπορείτε να πραγματοποιήσετε τον έλεγχο της υγείας, προληπτική ρύθμιση της λειτουργίας των διαφόρων οργάνων και ταυτόχρονα τις κοσμετολογικές εφαρμογές.

Επιδερμίδα και η γενική κατάσταση της υγείας

Όταν λέμε «δέρμα του προσώπου», ειδικά όταν πρόκειται για το δέρμα των γυναικών, φανταζόμαστε την ομορφιά της και την ελαστικότητα, μοναδική λάμψη, απαλό και τρυφερό χρώμα, και απολύτως δε σκεφτόμαστε για τη δομή του.

Για να καταλάβουμε τι χρειάζεται το δέρμα μας, πώς να το υποστηρίξουμε και να αυξησουμε την τόνωση του, θα πρέπει σαφώς να έχουμε τη γνώση δομής του.

Οι περισσότεροι γνωρίζουν, ότι το πρόσωπο αντανακλά όχι μόνο τη μοίρα του ανθρώπου, χαρακτήρα του, αλλά και δείχνει την κατάσταση της υγείας. Τυχόν προβλήματα στη λειτουργία των οργάνων αμέσως αντικατοπτρίζονται στο πρόσωπο με τη μορφή των ρυτίδων, ερεθισμών, σπυριών κλπ.

Ορθά χρησιμοποιώντας το πρόγραμμα της συσκευής «DeVita - Cosmo», ο καθένας μπορεί να αποτρέψει την εμφάνιση αυτών των ανεπιθύμητων «επισκεπτών» στο δέρμα.

Με σκοπό την πρόληψη η συσκευή συστατάει για χρήση από την ηλικία 15-25 ετών τουλάχιστον μία φορά την εβδομάδα. Στην ηλικία από 25 ετών και άνω είναι επιθυμητή η τακτική χρήση συσκευής «DeVita - Cosmo». Αυτό θα βοηθήσει το δέρμα του προσώπου στο να δείχνει για περισσότερο χρόνο όμορφο, χαρίζοντας σε σας ευχάριστες αισθήσεις.

Κανόνες εφαρμογής της κβαντικής συσκευασίας κοσμετολογίας:

1. Η συσκευή «DeVita - Cosmo» θα πρέπει να ρυθμιστεί με το κατάλληλο πρόγραμμα.
2. Ενεργοποίηση «DeVita - Cosmo» για εκτέλεση του συγκεκριμένου προγράμματος.
3. Η συσκευή πρέπει να τοποθετηθεί στην περιοχή της προβολής του συγκεκριμένου οργάνου, εάν ορίζεται έτσι στις κατευθυντήριες γραμμές.
4. Το κβαντικό εξάρτημα πρέπει να τοποθετείται σε τέτοια απόσταση από την περιοχή της επίδρασης, ώστε να αισθανθεί μια θερμότητα και παλμοί φωτός.
5. Το κβαντικό εξάρτημα πρέπει να μετακινείται ομαλά , με ταχύτητα 1-2

εκ. ανά δευτερόλεπτο:

- κατά μήκος των γραμμών όπως δείχνεται στο σχήμα - γραμμική μετακίνηση,

- κυκλικές δεξιόστροφες κινήσεις ,εάν ορίζεται μια μικρή περιοχή - κυκλική μετακίνηση,

- εάν ορίζονται μερικές περιοχές, τότε θα πρέπει να κάνετε 3-4 κυκλικές κινήσεις σε μια περιοχή και να προχωρήσετε στην άλλη κτλ. Στη συνέχεια ξαναπινηγαίνετε στην πρώτη. Ο κύκλος επαναλαμβάνεται - ζωινικές μετακινήσεις.

6. Οι συχνότερες του προγράμματος αντικαθιστούν μια του άλλη. Επικεντρωθείτε στις αισθήσεις σας για να καθοδηγείτε της κινήσεις. Δεν πρέπει να χάσετε την αίσθηση της θερμότητας που εκπέμπει το κβαντικό εξάρτημα.

Προσοχή! Η συσκευή έχει αντένδειξη της χρήσης σε γυναίκες κατά το πρώτο τρίμηνο της εγκυμοσύνης και σε ανδρώπους, που έχουν υποστεί μεταμόσχευση οργάνων. Επίσης, δεν συνιστάται η χρήση κατά τη διάρκεια των δύο πρώτων μηνών μετά από έμφραγμα του μυοκαρδίου. Οι ασθενείς με σοβαρές καρδιακές νόσους πρέπει να τοποθετούν τη συσκευή σε απόσταση όχι πιο κοντά από 0,5 μ από το σώμα.

1. Δέρμα χωρίς ρυτίδες (No wrinkles)

Το πρόγραμμα βοηθά στην επίλυση του προβλήματος της αποδυνάμωσης των ιστών του κολλαγόνου, που αποτελεί μια σημαντική αιτία εμφάνισης των ρυτίδων. Περαιτέρω γίνεται η μετάβαση στα επόμενα προγράμματα, τα οποία ρυθμίζουν τη λειτουργία οργάνων και μεταμορφώνουν το πρόσωπο.

Το πρόσωπο είναι ο καθρέφτης του σώματος.

«DeVita - Cosmo» επιτρέπει στο χρώμα αυτοτελώς να διεξάγει τον έλεγχο λειτουργίας οργάνων και κοσμετολογικές εφαρμογές ομορφιάς πρόσωπου.

Εφαρμόζοντας συσκευή «DeVita - Cosmo» εμφανίζεται η ευκαιρία να δείξετε την δημιουργικότητα σας, να διατηρείτε την υγεία, ομορφιά και νεότητα για πολλά χρόνια.

Μέθοδος εφαρμογής: (σχήμα 1)

Η τοποθεσία της συσκευής δεν έχει σημασία. Το κβαντικό εξάρτημα πρέπει να μετακινείται κατά μήκος των γραμμών που αναφέρονται στο σχήμα, ακολουθώντας την κατεύθυνση των βελακίων. Εδώ εφαρμόζεται η γραμμική μετακίνηση του εξαρτήματος. Τα μάτια κλείνονται κατά τη διάρκεια της διαδικασίας. Επικεντρωθείτε στις αισθήσεις σας.

2. Τόνωση προσώπου (Facial Tonus)

Για καθημερινή φροντίδα προσώπου χρειάζονται ενυδατικά και τονωτικά στοιχεία υποστήριξης με ενεργή δράση, που αποσκοπούν στη βελτίωση του χρώματος, βαθιά ενυδάτωση και τόνωση του δέρματος.

Η τακτική χρήση του προγράμματος «Τόνωση προσώπου» αποκαθιστά τις

φυσικές διαδικασίες ανάπλασης των κυττάρων, σε ορισμένες περιπτώσεις ενισχύοντας τους, εμποδίζει την γήρανση του δέρματος, καθώς και εξαλείφει τις λεπτές ρυτίδες και λειαινει τις βαθύτερες.

Το πρόγραμμα χαρίζει ενέργεια σε όλο το σώμα και δέρμα, καθώς συμβάλλει στην ανανέωση των κυττάρων του δέρματος. Είναι η δεύτερη σε σημαντικότητα πρόγραμμα. Θα πρέπει να χρησιμοποιείται με προληπτικούς σκοπούς. Συνιστούμε τη χρήση του το πρωί. Η ληψθείσα ενέργεια θα επιτρέπει στο δέρμα να αντισταθεί στις αρνητικές επιδράσεις του περιβάλλοντος και για περισσότερο χρόνια να διατηρήσει τη υροσία και ομορφιά. Η επιδερμίδα σας θα λάμψει με την υγεία για όλη την ημέρα .

Μέθοδος εφαρμογής: (σχήμα 2)

Η τοποθεσία της συσκευής δεν έχει σημασία. Το κβαντικό εξάρτημα πρέπει να μετακινείται κατά μήκος της μιας και της άλλης κόγχης του αυτιού, αρχίζοντας από την κορυφή του αυτιού, και μετακινώντας απαλά προς τα κάτω.

Θα πρέπει να κάνετε 4 κύκλους δ' ένα αυτί και να μεταφερθείτε στο άλλο. Ήνα κάνετε 4 κύκλους και επιστρέψτε προς το πρώτο και μ' αυτόν τον τρόπο έως ολοκλήρωση της χρήσης. Είναι απαραίτητο να επικεντρωθείτε στις αισθήσεις θερμότητας για να καθοδηγείτε της κινήσεις σας.

3. Υγεία των γυναικών (Female Health)

Το πρόγραμμα «Υγεία των γυναικών» αποσκοπεί στη ρύθμιση του γυναικείου ενδοκρινικού συστήματος και χρήσιμο για τις γυναίκες οποιασδήποτε ηλικίας. Οι ωοθήκες των γυναικών παράγουν ορμόνες, που επηρεάζουν το βάρος, σχηματισμό γυναικείου κορμίου, την κανονική λειτουργία του αναπαραγωγικού συστήματος. Το πρόγραμμα βοηθά να διατηρήσει το γυναικείο σώμα σε άριστη κατάσταση.

Ψών προβολής:

Η περιοχή προβολής του ορμονικού συστήματος βρίσκεται στην περιοχή του προσώπου μεταξύ της μύτης και του άνω χείλους. Η κατάσταση των ωοθηκών αντικατοπτρίζεται στο δέρμα του πηγουνιού.

Μέθοδος εφαρμογής: (σχήμα 3)

Η συσκευή τοποθετείται στην περιοχή του πλαικού πλέγματος. Το εξάρτημα τοποθετείται στις ενδεδειγμένες περιοχές και πραγματοποιούνται οι κυκλικές κινήσεις από τη μια και την άλλη μεριά με τη σειρά.

Αυτή η διαδικασία θα πρέπει να πραγματοποιείται 1 φορά την εβδομάδα.

Προσοχή! Δεν συνιστάται να χρησιμοποιήσετε αυτό το πρόγραμμα κατά τη διάρκεια της εγκυμοσύνης .

4. Υγεία των ανδρών (Male Health)

Ορμονικό φόντο του άνδρα, κυρίως μεσήλικου και ηλικιωμένου, επηρεάζει σχεδόν όλες τις λειτουργίες του σώματος. Από το ενδοκρινικό σύστημα εξαρτάται και ασωματική και ψυχική υγεία του άνδρα.

Η βασική δράση του προγράμματος έγκειται στη ρύθμιση του ανδρικού ενδοκρινικού συστήματος: υποθάλαμος-υπόφυση-επινεφρίδια-γονάδες.

Ρυθμίζεται επίσης η λειτουργία των ορμονών και του προστάτη.

Αυτό το πρόγραμμα είναι βασικό για την πρόληψη της σεξουαλικής ανικανότητας.

Ζώνη προβολής

Η περιοχική εφαρμογή της συσκευής για την πρόληψη της ανδρικού ενδοκρινικού συστήματος είναι το πηγούνι.

Μέθοδος εφαρμογής (σχήμα 4)

Η συσκευή τοποθετείται στην περιοχική του ηλιακού πλέγματος. Το εξάρτημα τοποθετείται στις ενδεδειγμένες περιοχές και πραγματοποιούνται οι κυκλικές κινήσεις από τη μία και την άλλη μεριά με τη σειρά.

Αυτή η διαδικασία θα πρέπει να πραγματοποιείται 1 φορά την εβδομάδα.

5. Λειτουργία του ήπατος (Liver Function)

Το ήπαρ πραγματικά λειτουργεί ως εργαστήριο για τον καθαρισμό του σώματος. Στις σύγχρονες συνθήκες με το καθιστικό τρόπο ζωής, ρύπανση του περιβάλλοντος, αψιχία διατροφή, χρήση φαρμάκων το σώμα λειτουργεί υπερβολικά φορτωμένο.

Για να αισθανόμαστε ευχάριστα και να φαινόμαστε υγιείς, θα πρέπει να υποστηρίξουμε τη λειτουργία του ήπατος

Ζώνη προβολής

Η περιοχική βρίσκεται ανάμεσα στα φρύδια, στο χώρο μεταξύ της βάσης της μύτης και της γραμμής που συνδέει κορυφογραμμές πάνω στο δέρμα μετώπου, καθώς και στην περιοχική των μυών της άρθρωσης των γνάθων.

Μέθοδος εφαρμογής (σχήμα 5)

Η συσκευή τοποθετείται δεξιά στη υποπλευρία περιοχική. Με την κβαντική προσθήκη επιδρώμε με τη σειρά στις ενδεδειγμένες περιοχές με κυκλικές κινήσεις. Τα μάτια πρέπει να είναι κλειστά και να επικεντρωστούμε στην αίσθηση της θερμότητας.

6. Ζήση αρμονικά (Live Quietly)

Το ανθρώπινο σώμα είναι πολύ πιο ασφαλέστερο από ό, τι φαίνεται. Υπάρχουν κρυμμένες δυνάμεις και δυνατότητες για τις οποίες οι πολλοί δεν γνωρίζουν μέχρι ορισμένου σημείου, όταν ο οργανισμός δέχεται μεγάλο στρες ή παθαίνει σοβαρό ψυχικό κλονισμό. Όμως οι «έκτακτης ανάγκης πόροι» του ανθρώπινου σώματος έχουν τα όρια τους. Παρατεταμένο στρες εξαντλεί τις δυνάμεις του οργανισμού.

Ο σκοπός του προγράμματος «Ζήση αρμονικά» είναι θα βοηθήσει στο νευρικό σύστημα, έτσι ώστε θα εξουδετερώσει τις βλαβερές συνέπειες του στρες, θα ομαλοποιηθεί ο ύπνος, και μ' αυτόν τον τρόπο φροντίζει το σώμα και την καλή διάθεση.

Μέθοδος εφαρμογής (σχήμα 6)

Θα πρέπει να βρίσκατε σε ένα ήσυχο χώρο, να καθίσετε άνετα και να αρχίσετε την επίδραση στην ενδεδειγμένη περιοχική με κυκλικές κινήσεις. Τα μάτια πρέπει να παραμένουν κλειστά. Η επίδραση σε αυτή τη ζώνη

τωνώνει όλο το νευρικό σύστημα, προσφέροντας παράλληλα αίσθηση ηρεμίας και χαλάρωσης. Αυτή η αίσθηση της ευημερίας σίγουρα θα αντικατοπτρίζεται στο πρόσωπό σας.

7. Ρύθμιση της λειτουργίας του στομάχου (Stomach Regulat.)

Το στομάχι είναι πραγματικά ο δουλειατάρας του οργανισμού μας. Από τη σωστή λειτουργία του εξαρτάται το πεπτικό σύστημα και η επακόλουθη «μεταφορά» των θρεπτικών ουσιών σε όλο το σώμα. Αυτό το φορτίο δεν μπορεί να μην έχει επιπτώσεις στην αντοχή του οργάνου αυτού. Το αλκοόλ και το κάπνισμα, συνεχόμενο στρες και το περιβάλλον, λάθος διατροφή με το πέρασμα του χρόνου υποβάλλουν το στομάχι σε κίνδυνο διαφόρων ασθενειών. Το πρόγραμμα επιτρέπει να διατηρήσει την τόνωση του στομάχου και βοηθά στη μάχη για την υγεία μας.

Ζώνη προβολής

Η περιοχική προβολής βρίσκεται πάνω στο δέρμα του χονδρικού τμήματος της ράχης της μύτης (μεσαία περιοχή της μύτης). Στην αριστερή πλευρά της μύτης, πάνω στο δέρμα και βλεννογόνο του άνω χειλούς και πάνω στο δέρμα στις εξωτερικές γωνίες του στόματος.

Μέθοδος εφαρμογής (σχήμα 7)

Τοποθετήστε τη συσκευή στην περιοχική προβολής του στομάχου. Η επίδραση του κβαντικού εξαρτήματος στις ενδεδειγμένες περιοχές γίνεται με κυκλικές κινήσεις. Τα μάτια πρέπει να παραμένουν κλειστά.

8. Πέψη (Digestion)

Οι περισσότεροι άνθρωποι δεν σκέφτονται σχετικά με τη λειτουργία του εντέρου τους. Υποτονική λειτουργία του εντέρου αποτελεί έναν από τους λόγους μη εκκυστικού και οιδηματώδους δέρματος. Το πρόγραμμα «Πέψη» απασκοπεί στη διατήρηση του εντέρου σε καλή λειτουργική κατάσταση και πρόληψη της δυσπεψίας.

Ζώνη προβολής

Η περιοχική προβολής βρίσκονται πάνω στο δέρμα στις εξωτερικές γωνίες του στόματος, στη μεσαία περιοχική του μετώπου, και κάτω από τη βάση του κάτω χείλους.

Μέθοδος εφαρμογής (σχήμα 8)

Τοποθετήστε τη συσκευή πάνω στο στομάχι. Η επίδραση του εξαρτήματος πρέπει να γίνεται στις ενδεδειγμένες περιοχές με κυκλικές κινήσεις. Πρέπει να πραγματοποιηθούν οι τέσσερις κυκλικές κινήσεις σε μία περιοχική και έπειτα να μεταφερθείτε στην επόμενη, κλπ. Επαναλαμβάνετε τη διαδικασία μέχρι την ολοκλήρωση του προγράμματος. Τα μάτια πρέπει να παραμένουν κλειστά.

9. Σαν ρολόι (Like Clockwork)

Η ίδια η φύση προβλέπει την έγκαιρη απομάκρυνση των τοξινών και άλλων βλαβερών ουσιών από το σώμα. Η δυσκολιότητα είναι ένα πρόβλημα, που συνδέεται με τις σπάνιες κινήσεις του εντέρου και

δύσκολο πέρασμα των κοπράνων. Αντιμετωπίζουμε τη δυσκολιότητα όταν η καθυστέρηση της κένωσης διαρκεί περισσότερο από 48 ώρες. Λόγω της χρόνιας δυσκολιότητας το δέρμα γίνεται κλωμό ή κίτρινωπό, χάνει την ελαστικότητά του, γίνεται πλαδαρό. Το πρόγραμμα «Σαν ρολόι» θα σας βοηθήσει να ελέγξετε τη λειτουργία εντέρου, εμποδίζοντας τη δημιουργία των δυσάρεστων γεγονότων.

Ζώνες προβολής

Οι περιοχές, που δείχνουν την κατάσταση λειτουργίας του εντέρου βρίσκονται στην επιφάνεια αριστερής άνω περιοχής του μετώπου, στο δέρμα αριστερής πλευράς του μετώπου και στο δέρμα άνω δεξιάς γωνίας της μετωπικής περιοχής.

Μέθοδος εφαρμογής: (σχήμα 9)

Τοποθετήστε τη συσκευή πάνω στο στομάχι. Η επίδραση του κβαντικού εξαρτήματος πρέπει να γίνεται στις ενδεδειγμένες περιοχές με κυκλικές κινήσεις. Πρέπει να πραγματοποιηθούν οι τέσσερις κυκλικές κινήσεις σε μία περιοχή και έπειτα να μεταφερθείτε στην επόμενη, κλπ. Επαναλαμβάνετε τη διαδικασία μέχρι την ολοκλήρωση του προγράμματος.

10. Ενίσχυση των νεφρών (Renal Stimul.)

Τα νεφρά είναι το δεύτερο σε σημαντικότητα όργανο μετά του ήπατος που συμμετέχει στην απομάκρυνση του έρματος και των τοξικών ουσιών. Ρυθμίζουν τον υδατικό και ηλεκτρολυτικό μεταβολισμό, την οξέο-αλκαλική ισορροπία, την συγκέντρωση νατρίου στον οργανισμό, τον όγκο και την οσμωτική πίεση του αίματος και των βιολογικών υγρών, εκκρίνουν την περίσσεια του νερού, ουρία, κρεατινίνη, ουρικό οξύ και άλατα. Διαταραχές στη λειτουργία των νεφρών άμεσα αντανακλούνται στο πρόσωπο με τη μορφή οίδημάτων. Ως εκ τούτου, είναι αναγκαία η υποστήριξη των νεφρών στη ρύθμιση της λειτουργίας τους.

Ζώνη προβολής

Τα νεφρά έχουν μερικές ζώνες της προβολής.

Ο αριστερός νεφρός συνδέεται με την αριστερή κόγχη του αυτιού (δέρμα και χόνδρο) και με το δέρμα αριστερής κόγχης οφθαλμού. Ο δεξιός νεφρός προβάλλεται στην δεξιά κόγχη του αυτιού και το δέρμα της δεξιάς κόγχης οφθαλμού.

Μέθοδος εφαρμογής (σχήμα 10)

Τοποθετήστε τη συσκευή στην περιοχή των νεφρών στην πλάτη. Η επίδραση του κβαντικού εξαρτήματος πρέπει να γίνεται στις ενδεδειγμένες περιοχές με κυκλικές κινήσεις. Πρέπει να πραγματοποιηθούν οι τέσσερις κυκλικές κινήσεις σε μία περιοχή και έπειτα να μεταφερθείτε στην επόμενη, κλπ. Επαναλαμβάνετε τη διαδικασία μέχρι την ολοκλήρωση του προγράμματος. Τα μάτια πρέπει να παραμένουν κλειστά.

11. Θυρεοειδής (Thyroid)

Ο θυρεοειδής αδένας είναι το σημαντικό όργανο του ενδοκρινικού συστήματος, το οποίο ρυθμίζει τον μεταβολισμό, την ανταλλαγή

θερμότητας, λειτουργία νευρικού και άλλων συστημάτων. Οι ασθενείς του θυρεοειδούς είναι από τα πιο γνωστά στον κόσμο και τοποθετούνε στο ίδιο επίπεδο με τις ασθένειες του καρδιαγγειακού συστήματος. Το πρόγραμμα «Θυρεοειδής» ασπασκεί στην πρόληψη τέτοιων ασθενειών και στη ρύθμιση λειτουργίας του οργανισμού εν γένει, καθώς και στην εξάλειψη των συμπτωμάτων ξηρού δέρματος, εύθραυστων νυχιών και μαλλιών.

Ζώνες προβολής

Ο αριστερός λοβός του θυρεοειδούς αδένα προβάλλεται στο κάτω τμήμα του λαιμού κατά μήκος του οισοφάγου, στην υπερκλειδιά περιοχή και στην περιοχή βόθρου της σφαγιτίδας. Ο δεξιός λοβός του θυρεοειδούς αδένα προβάλλεται στο κάτω τρίτο μέρος της περιοχής του λαιμού της υπερκλειδιάς περιοχής στην δεξιά πλευρά κατά μήκος του οισοφάγου.

Μέθοδος εφαρμογής (σχήμα 11)

Η τοποθέτηση συσκευής δεν έχει σημασία. Η επίδραση με το κεφαλάκι κβαντικού εξαρτήματος πρέπει να γίνεται στις ενδεδειγμένες περιοχές με κυκλικές κινήσεις, ομαλά μετακινώντας από τη μία περιοχή στην άλλη. Επαναλαμβάνετε τη διαδικασία μέχρι την ολοκλήρωση του προγράμματος.

12. Καρδιαγγειακό σύστημα (Heart & Blood)

Η βασική λειτουργία του καρδιαγγειακού συστήματος έγκειται στην παροχή αίματος προς τα όργανα και τους ιστούς. Το αίμα κινείται συνεχώς μέσω των αγγείων εκτελώντας όλες τις ζωτικές λειτουργίες. Με τη βοήθεια προληπτικού προγράμματος «Καρδιαγγειακό σύστημα» προκύπτει ευκαιρία για να διατηρηθεί το καρδιαγγειακό σύστημα στην κατάλληλη τώνση.

Ζώνες προβολής

Η προβολή βρίσκεται στο επάνω αριστερό τμήμα του αριστερού μάγουλου με συνορεύει με την κόγχη οφθαλμού.

Μέθοδος εφαρμογής: (σχήμα 12)

Η συσκευή πρέπει να τοποθετηθεί στην περιοχή προβολής της καρδιάς. Η επίδραση πρέπει να γίνεται στην ενδεδειγμένη περιοχή με κυκλικές κινήσεις. Τα μάτια πρέπει να παραμένουν κλειστά.

13. Λειτουργία του σπλήνα (Spleen Function.)

Η κατάσταση του σπλήνα μπορεί να επηρεάζει την κατάσταση της επιδερμίδας, τη λειτουργία των άλλων οργάνων και τη «διάθεση» του συνόλου του οργανισμού. Ως εκ τούτου, είναι πολύ σημαντικό να πραγματοποιήσετε τακτικά τα προληπτικά μέτρα.

Ζώνη προβολής

Η προβολή του σπλήνα τοποθετείται επί του δέρματος και στο περίσσο του κροταφικού οστού της αριστερής πλευράς προσώπου.

Μέθοδος εφαρμογής: (σχήμα 13)

Η συσκευή πρέπει να τοποθετηθεί στην περιοχή προβολής του σπλήνα – η αριστερή πλευρά του σώματος. Η επίδραση με το κεφαλάκι κβαντικού

εξαρτήματος πρέπει να γίνεται στην ενδεδειγμένη περιοχή με κυκλικές κινήσεις. Τα μάτια πρέπει να παραμένουν κλειστά.

14. Κλειδί ζωής (Key of Life)

Το πάγκρεας είναι το κλειδί της ζωής, λένε οι ειδικοί. Διάρκεια της ανθρώπινης ζωής εξαρτάται από τη διατήρηση αυτού του αδένου. Όσο πιο πολύ εμείς προκαλούμαι φθορά του αδένου τόσο πιο γρήγορα γερνά ο οργανισμός μας. Το πάγκρεας είναι το όργανο, που παράγει τις ορμόνες υπεύθυνες για την απορρόφηση του σακχάρου. Πρόληψη των ασθενειών του παγκρέατος - μία από τα πιο επίκαιρα ζητήματα.

Ζώνες προβολής

Ο πάγκρεας έχει δύο ζώνες προβολής. Η πρώτη είναι στο κάτω μέρος της βάσης της μύτης, στην περιοχή που συνορεύει με την άκρη της μύτης. Η δεύτερη βρίσκεται στη βάση του λαιμού, στην αριστερή πλευρά, μεταξύ της κλειδας και στερονοκλειδοαστοειδούς μύς.

Μέθοδος εφαρμογής: (σχήμα 14)

Η συσκευή πρέπει να τοποθετηθεί στην περιοχή προβολής του παγκρέατος. Το πάγκρεας βρίσκεται κάτω από το στομάχι, όταν είστε ξαπλωμένοι στην πλάτη. Όταν είστε όρθιοι, το πάγκρεας θα βρίσκεται πίσω από το στομάχι, πιο συγκεκριμένα ανάμεσα στο στομάχι και τη σπονδυλική στήλη, και προς τα αριστερά, στο επίπεδο των XI- XII κάτω θωρακικών και I-II σφαικών σπονδύλων. Η επίδραση πρέπει να γίνεται στις ενδεδειγμένες περιοχές με κυκλικές κινήσεις. Πραγματοποιήστε τέσσερις κυκλικές κινήσεις σε μία περιοχή και μετά μεταφερθείτε στην επόμενη, κλπ. Επαναλαμβάνετε τη διαδικασία μέχρι την ολοκλήρωση του προγράμματος. Τα μάτια πρέπει να παραμένουν κλειστά.

15. Καλή όραση (Bright Eyes)

Λένε πως τα μάτια είναι ο καθρέφτης της ψυχής. Τα μάτια παρέχουν το μεγαλύτερο μέρος πληροφοριών σχετικά με τον γύρω κόσμο. Λόγω έντονου ρυθμού και τρόπου ζωής των σύγχρονων ανθρώπων, τα μάτια είναι συνεχώς φορτωμένα, και ως αποτέλεσμα εμφανίζονται μυωπία και υπερμετρωπία. Για την επιτυχή πρόληψη των ασθενειών των ματιών πρέπει να σταθεροποιηθεί η λειτουργία των μυών των ματιών. Το πρόγραμμα «Καλή όραση» αποκαθιστά τη φυσιολογική λειτουργία των μυών που ελέγχουν το φακό.

Ζώνες προβολής

Οι ζώνες προβολής βρίσκονται στην περιοχή των κροτάφων.

Μέθοδος εφαρμογής: (σχήμα 15)

- πλησιάστε το παράθυρο

- βρείτε ένα μικρό σημάδι στην επιφάνεια του γυαλιού. Αν δεν υπάρχει, τότε δημιουργήστε στο γυαλί ένα μικρό σημάδι (π.χ. με μαρκαδόρο, βερνίκι νυχιών, κλπ.).

- τοποθετήστε το κβαντικό εξάρτημα παραπλευρώς του κεφαλιού στην περιοχή του κροτάφου. Το εξάρτημα δεν θα πρέπει να εμποδίζει το

βλέμμα. Πραγματοποιήστε τις κυκλικές κινήσεις στις ενδεδειγμένες περιοχές και επικεντρωθείτε στην αίσθηση θερμότητας.

- κατά τη λειτουργία της συσκευής επικεντρώστε το βλέμμα σας στο σημάδι που δημιουργήσατε, για να είναι στο επικέντρο. Για τον σκοπό αυτό επιλέξτε την κατάλληλη απόσταση, ώστε τα μάτια σας να μην κουράζονται.

- επικεντρώστε το βλέμμα σας στο σημάδι για 8-10 δευτερόλεπτα. Έπειτα μεταφέρετε το βλέμμα σας σε ένα μακρινό σημείο για 8-10 δευτερόλεπτα, - επαναλάβετε την άσκηση αυτή μέχρι το αίσθημα της κόπωσης των ματιών. Έπειτα σταματήστε τη διαδικασία, χωρίς να απομακρύνετε τη συσκευή από τα μάτια.

Αφού το εξάρτημα να λειτουργήσει μέχρι το τέλος του προγράμματος - σταδιακά αυξήστε το χρόνο της εξάσκησης έως το χρόνο λειτουργίας προγράμματος της συσκευής.

Μετά την ολοκλήρωση της εξάσκησης ματιών, κάντε ένα διάλειμμα για να ξεκουραστούν τα μάτια σας 20-30 λεπτά. Αυτό είναι απαραίτητο για την προσαρμογή των ματιών στις καινούργιες συνθήκες και για να αποκτήσουν οι μύες την ελαστικότητά.

16. Καθαρό δέρμα (Clear Skin)

Όμορφη και ομαλή χροιά επιδερμίδας καθώς και λαμπερό δέρμα χωρίς σπυράκια και μαύρα στίγματα είναι ο βασικός στόχος κάθε κόπelas. Διότι δεν είναι πολύ εύκολο η τέλεια εμφάνιση με ελάχιστο μακιγιάζ. Το πρόγραμμα «Καθαρό δέρμα» θα βοηθήσει στην αφαίρεση των ατελειών επιδερμίδας που εμφανίζονται λόγω φλεγμονής.

Ζώνη προβολής:

Το πρόσωπο στις περιοχές μάγουλων και μετώπου, δεξιά και αριστερά από τον ομφαλό στην κοιλιακή περιοχή.

Μέθοδος εφαρμογής: (σχήμα 16)

Η συσκευή πρέπει να τοποθετηθεί σε απόσταση 25-30 εκ. από το πρόσωπο. Το εξάρτημα τοποθετείται στις ενδεδειγμένες περιοχές και πραγματοποιούνται οι κυκλικές κινήσεις από μία και άλλη πλευρά με την ακόλουθη σειρά: πρώτα το μέτωπο, μετά τα μάγουλα, στη συνέχεια κοιλιακή περιοχή. Επαναλαμβάνετε τη διαδικασία μέχρι την ολοκλήρωση του προγράμματος. Με σκοπό την πρόληψη του προγράμματος πρέπει να χρησιμοποιείται κάθε δεύτερο μέρα. Εάν είναι απαραίτητο, μπορεί να χρησιμοποιηθεί καθημερινά με κύκλους: 3-4 μέρες συνεχόμενα οποιαδήποτε ώρα της ημέρας, μετά διάλειμμα για 3-4 ημέρες και επαναλαμβάνεται η διαδικασία. Συνολικά 10 κύκλους. Μετά την εφαρμογή του παρόντος προγράμματος για να βελτιωθεί το αποτέλεσμα, συνιστώμε να χρησιμοποιήσετε το πρόγραμμα «Πέψη», καθώς και «Ανδρική υγεία» ή «Γυναίκα υγεία».

17. Ωραία μαλλιά (The Best Braid)

Την ανοιξιάτικη εποχή ο ανθρώπινος οργανισμός αντιμετωπίζει το στρες,

τα μαλλιά μετά το χειμώνα φαίνονται πιο εύθραυστα. Είναι η φυσιολογική τριχόπτωση κατά την οποία πέφτουν καθημερινά έως 100 τρίχες. Υπάρχει όμως και η τριχόπτωση κατά την οποία πέφτουν περισσότερες από 100 τρίχες ημερησίως, που οδηγεί σε πρώιμη γήινηση διαταραχών στις λειτουργίες οργανισμού, γενετικό πρόγραμμα, μπορεί να συμβαίνει λόγω του στρες, χαμηλής θερμοκρασίας, ξηρού αέρα σε εσωτερικό χώρο, ανεπάρκειας θρεπτικών συστατικών, καθώς και ως αποτέλεσμα της χρήσης ορισμένων φαρμάκων. Ο πρώτος σας βοηθός με σκοπό την πρόληψη τριχόπτωσης το πρόγραμμα «Ωρία μαλλιά».

Συνιστάται η διεξαγωγή της πρόληψης το φθινόπωρο και την άνοιξη στην διεποικιακή περίοδο, όταν σημειώνεται η αυξημένη τριχόπτωση.

Ζώνη προβολής:

Στα δεξιά και αριστερά του τριχωτού της κεφαλής, στα δεξιά και αριστερά από τον ομφαλό της κοιλιακής περιοχής.

Μέθοδος εφαρμογής:

Τοποθετείτε τη συσκευή μπροστά στο πρόσωπο ή στην περιοχή του σβέρκου. Το κβαντικό εξάρτημα τοποθετείται στις ενδεδειγμένες περιοχές. Έπειτα πρέπει να πραγματοποιήσετε 4 κυκλικές κινήσεις σε μία περιοχή και να μεταφερθείτε στην επόμενη, κλπ. Επαναλαμβάνετε τη διαδικασία μέχρι την ολοκλήρωση του προγράμματος. Μετά την εφαρμογή του παρόντος προγράμματος για να βελτιωθεί το αποτέλεσμα, συνιστώμε να χρησιμοποιήσετε το πρόγραμμα «Πέψη».

18. Περιποίηση των χεριών (Manicure Master)

Όμορφα περιποιημένα χέρια μας χαρίζουν αυτοεξασμό και αξιοπερίεπια. Με κβαντικό ακροφύσιο να κάνετε γραμμικές αργές κινήσεις από τις άκρες των δακτύλων στη βάση του χεριού (κερκιδόκαρπική άρθρωση). Πρέπει να δοθεί η ιδιαίτερη προσοχή στη διατροφή, κακές συνήθειες και ποσότητα του ύπνου. Ύγιατα νυκτιών αντανάκλα την κατάσταση υγείας του ολόκληρου οργανισμού. Είναι σημαντικό να ασχολούμαστε με την εξυγιάνση νυκτιών, τακτικά να διεξάγουμε τις κοσμετολογικές διαδικασίες, ακόμη και αν τα νύχια μας έχουν άριστη εμφάνιση. Εξαιρετικό αποτέλεσμα ταυτόχρονα με τις διαδικασίες αυτές φέρνει η χρήση του προγράμματος «Περιποίηση των χεριών».

Ζώνη προβολής:

Η εξωτερική και η εσωτερική πλευρά των άκρων χεριών, στα δεξιά και αριστερά από τον ομφαλό της κοιλιακής περιοχής.

Μέθοδος εφαρμογής: (σχήμα 18)

Τοποθετείτε τη συσκευή σε απόσταση 20 εκ. από τα άκρα του χεριού. Με το κβαντικό εξάρτημα πραγματοποιήστε αργά τις γραμμικές κινήσεις από τη βάση του άκρου χεριού (κερκιδόκαρπική άρθρωση) προς άκρο του κάθε δακτύλου. Πρώτα εξωτερικά και έπειτα εσωτερικά από την πλευρά της παλάμης. Επαναλαμβάνετε τη διαδικασία στο άλλο χέρι. Μεταφερθείτε στην κοιλιακή περιοχή. Επαναλαμβάνετε τη διαδικασία μέχρι την

ολοκλήρωση του προγράμματος.

19. Πρόσωπο χωρίς ατέλειες (Face w/o Defects)

Τα κύτταρα της επιδερμίδας ανανεώνονται συνεχώς. Πολλές φορές τα νεκρά κύτταρα του δέρματος, που παραμένουν στην επιφάνεια της επιδερμίδας, εμποδίζουν την επιδερμίδα να φαίνεται όμορφα και περιποιημένα.

Τακτική προληπτική χρήση του προγράμματος θα βοηθήσει στην αποφυγή τέτοιων φαινομένων.

Ζώνη προβολής:

Πρόσωπο στην περιοχή μάγουλων και μετώπου, στα δεξιά και αριστερά από τον ομφαλό της κοιλιακής περιοχής.

Μέθοδος εφαρμογής: (σχήμα 19)

Η συσκευή πρέπει να τοποθετηθεί σε απόσταση 25-30 εκ. από το πρόσωπο. Το εξάρτημα τοποθετείται στις ενδεδειγμένες περιοχές και πραγματοποιούνται οι κυκλικές κινήσεις από μία και άλλη πλευρά με την ακόλουθη σειρά: πρώτα το μέτωπο, μετά τα μάγουλα, στη συνέχεια κοιλιακή περιοχή. Επαναλαμβάνετε τη διαδικασία μέχρι την ολοκλήρωση του προγράμματος. Με σκοπό την πρόληψη το πρόγραμμα πρέπει να χρησιμοποιείται κάθε δεύτερο μέρα. Εάν είναι απαραίτητο, μπορεί να χρησιμοποιηθεί καθημερινά με κύκλους: 3-4 μέρες συνεχόμενα στην οποιαδήποτε ώρα της ημέρας, μετά διάλειμμα για 3-4 ημέρες και επαναλαμβάνεται η διαδικασία. Συνολικά 10 κύκλους. Μετά την εφαρμογή του παρόντος προγράμματος για να βελτιωθεί το αποτέλεσμα, συνιστώμε να χρησιμοποιήσετε το πρόγραμμα «Πέψη», «Υγεία του ήπατος».

20. Ευκίνητα πόδια (Easy feet)

Όμορφα πόδια – όχι μόνο χάρη της φύσης. Απαιτούνται συνεχή προσοχή και φροντίδα. Επειδή υγιή πόδια είναι η ευκίνησία, τα νύχια και η αυτοεπιποίηση. Πόσο συχνά μες το ζεστό καιρό, όταν φοράτε στενά παπούτσια, ιδιαίτερα ψηλατόκρουα, νιώθετε βάρος και κόπωση στα πόδια. Ολόπλευρη φροντίδα μαζί με το πρόγραμμα «Ευκίνητα πόδια» ομαλοποιεί την κυκλοφορία του αίματος στα πόδια, ανακουφίζει την κόπωση και το πρήξιμο.

Ζώνη προβολής:

Η εξωτερική και η εσωτερική πλευρά της φτέρνας και στα δύο πόδια.

Μέθοδος εφαρμογής: (σχήμα 20)

Η συσκευή πρέπει να τοποθετηθεί σε απόσταση 20 εκ. από τη φτέρνα. Με κβαντικό ακροφύσιο να κάνετε γραμμικές αργές κινήσεις από τις άκρες των δακτύλων στη βάση της φτέρνας (άρθρωση του αστράγαλου). Πρώτα εξωτερικά και έπειτα εσωτερικά από την πλευρά της σόλας. Επαναλαμβάνετε τη διαδικασία στο άλλο πόδι. Μεταφερθείτε στην κοιλιακή περιοχή. Επαναλαμβάνετε τη διαδικασία μέχρι την ολοκλήρωση του προγράμματος.





σχήμα 13



σχήμα 14



σχήμα 19



σχήμα 20



σχήμα 15



σχήμα 16



σχήμα 17



σχήμα 18

Συμπέρασμα

Μην ξεχνάτε ότι ο σωστός τρόπος ζωής – αποφυγή επιβλαβών συνηθειών, σωστή διατροφή, που συμπεριλαμβάνει το σύμπλεγμα βιταμινών και ανόργανων στοιχείων και ο καθημερινός οκτώωρος ύπνος - είναι ο καλύτερος τρόπος για διατήρηση της νεότητας και ομορφιάς επιδερμίδας. Στα νιάτα μας συχνά παραμελούμε αυτές τις απλές αλήθειες, έτσι ώστε αργότερα αναγκάζομαστε να χρησιμοποιούμε ειδικά μέσα για να αποκαταστήσουμε τη νεότητα και δροσιά της επιδερμίδας. Κάντε την επιλογή σας: πατατάκια και κόκα κόλα ή αξιόζηλευτη επιδερμίδα. Λοιπόν, υπάρχει θεραπεία ποικιλία των ασκήσεων, καθώς και των τρόπων βελτίωσης της κατάστασης επιδερμίδας. Χωρίς κάποια μυστικά. Θα πρέπει να προσέχετε τη διατροφή σας και το καθημερινό σας πρόγραμμα, με άλλα λόγια να έχετε ποιοτικό ύπνο, μην κάνετε κατάχρηση αλκοόλ και τσιγάρου, προσπαθήστε να πάρετε τα πράγματα της ζωής σας πιο εύκολα, αποφεύγοντας το συνεχόμενο στρες.

Και κάτι άλλο, κυρίες και κύριοι, χαμογελάστε πιο συχνά. Διότι χαμογελώντας, όχι μόνο χαρίζετε μια καλή διάθεση στους γύρω σας ανθρώπους, αλλά και ελαττοποιείτε τον κίνδυνο εμφάνισης των πρόωγων ρυτίδων, επειδή χαμογελώντας οι μύες του προσώπου τεντώνονται 60% λιγότερο από όταν εσείς συνοφρυώνεστε. Θα έχετε πάντα χαρά και καλή διάθεση!

L'appareil pour soins de la
 peau basé sur les effets quantiques
 dans le cadre de l'harmonisation
 et de l'ajustement du
 rayonnement électromagnétique
 des biosystèmes naturels

DeVita
 Cosmo

Recommandations méthodiques

Sommaire

Préambule	72
La peau du visage et l'état général de l'organisme humain	72
Les règles d'utilisation de l'appareil de cosmétologie quantique	72
Les programmes de cosmétologie électromagnétique et quantique et la prévention des différentes maladies:	73
1. Peau sans rides	73
2. Tonus du visage	73
3. Santé des femmes	74
4. Santé des hommes	74
5. Fonctionnement du foie	75
6. Vis au calme	75
7. Régulation de l'estomac	76
8. Digestion	76
9. Réglé comme une horloge	76
10. Stimulation des reins	77
11. Thyroïde	77
12. Coeur et vaisseaux	78
13. Fonctionnement de la rate	78
14. Clé de la vie	78
15. Yeux perçants	79
16. Peau pure	80
17. Beauté des cheveux	80
18. Maître manucure	81
19. Visage sans défauts	81
20. Les pieds légers	82
Conclusion	86

Préambule

Chers Mesdames et Messieurs!

Vous avez entre vos mains un outil exceptionnel de cosmétologie électromagnétique et quantique «DeVita-Cosmo». Il apporte une approche fondamentalement nouvelle pour prévenir les problèmes de la peau et de l'apparence de l'individu.

«DeVita-Cosmo» vous permettra d'effectuer à domicile le diagnostic, la correction préventive des différents organes et en même temps des procédures cosmétologiques.

La peau du visage et l'état général de l'organisme

En disant «la peau du visage» surtout quand il s'agit de la peau des femmes, on s'imagine sa beauté et sa rigidité, son éclat exceptionnel, sa couleur unie et tendre sans penser à sa structure. Afin de comprendre quels sont les besoins de notre peau, comment la maintenir et lui redonner du tonus, il convient de bien se représenter la structure de la peau du visage.

On sait que d'après les traits du visage on peut déterminer non seulement le sort de l'individu, son caractère mais aussi l'état de la santé. Tout problème de fonctionnement des organes s'affiche immédiatement sur le visage sous forme des ridules, de l'irritation, de l'acné etc.

En utilisant correctement les programmes de l'appareil «DeVita-Cosmo» chacun pourra prévenir l'apparition sur la peau de ces «hôtés» indésirables.

A titre de prévention il est conseillé de se servir de cet appareil depuis l'âge de 15-25 ans au moins une fois par semaine. A partir de l'âge de 25 ans il est souhaitable de l'utiliser régulièrement. Cela aidera la peau du visage à rester plus longtemps en bon état et vous-même de bonne humeur.

Les règles d'utilisation de l'appareil de cosmétologie quantique :

1. Régler l'appareil «DeVita-Cosmo» selon le programme souhaité.
2. Activer «DeVita-Cosmo» pour l'exécution du programme.
3. Positionner l'appareil dans la zone de projection de l'organe si cela est spécifié dans les consignes méthodiques.
4. Placer le dispositif quantique à une distance par rapport au lieu d'exposition permettant de sentir la chaleur et les impulsions lumineuses.
5. Déplacer le dispositif quantique doucement à une vitesse de 1 à 2 cm/ seconde :- le long des lignes indiquées sur le dessin - un mouvement linéaire ;

- les mouvements circulaires dans le sens d'horloge, si une petite zone est spécifiée – les déplacements circulaires;

- si plusieurs zones sont spécifiées, faites 3-4 mouvements circulaires dans une seule zone puis passez à une autre, etc. Ensuite revenez dans la première zone. Le cycle recommence – les mouvements zonaux.

6. Tandis que les fréquences du programme se relaient, laissez-vous guider par vos sensations. Vous ne devez pas perdre la sensation de chaleur provenant du dispositif quantique.

Attention! Il existe une contre-indication à l'utilisation de cet appareil chez les femmes enceintes pendant le premier trimestre de la grossesse et chez les personnes ayant subi la transplantation d'organes. Il n'est pas non plus recommandé de l'utiliser pendant les deux premiers mois après l'infarctus du myocarde. Les personnes souffrant d'une grave maladie cardiaque doivent placer l'appareil au moins à 0,5 m du corps.

1. Peau sans rides (Peau sans rides)

Le programme aide à résoudre le problème d'affaiblissement des colonnes de collagène, cause principale de l'apparition des rides. Ensuite le passage à des programmes ultérieurs de correction du fonctionnement des organes et de transformation du visage

Le visage est le miroir de l'organisme humain.

Grâce à «DeVita-Cosmo» vous pouvez effectuer le diagnostic des organes et les procédures cosmétologiques pour la peau du visage par vous-même.

En vous servant de l'appareil «DeVita-Cosmo» vous pourrez faire preuve de créativité, recouvrer la santé, devenir beaux et rester jeunes pour de nombreuses années

Méthode : (schéma N°1)

La position de l'appareil n'a pas d'importance. Passez le dispositif quantique le long des lignes indiquées sur le dessin et dans la direction des flèches. Ici s'applique le mouvement linéaire du dispositif. Les yeux sont fermés au cours de la procédure. Laissez-vous guider par les sensations.

2. Tonus du visage (Tonus du visage)

Pour prendre soin de la peau du visage au quotidien il faut utiliser les soins hydratants et toniques à action intense qui améliorent le teint du visage, hydratent la peau en profondeur et la tonifient.

L'utilisation régulière du programme «Tonus du visage» permet de restaurer le processus naturel de régénération cellulaire en le renforçant dans certains cas, d'empêcher le vieillissement ultérieur de la peau ainsi que d'éliminer les ridules et de lisser celles plus profondes.

Le programme remplit notre corps entier, notre peau entière d'énergie ainsi qu'active le renouvellement cellulaire cutané. C'est le deuxième programme par ordre de priorité. Utilisez-la à titre de prévention. Nous conseillons de l'utiliser le matin. L'énergie retrouvée par la peau permettra de faire face aux effets négatifs de l'environnement, de conserver la jeunesse et la beauté plus longtemps. La peau respandra de santé toute la journée.

Méthode : (schéma N°2)

La position de l'appareil n'a pas d'importance. Passez le dispositif quantique au dessus de l'une ou de l'autre oreille à partir du haut de l'oreille et en le faisant bouger doucement vers le bas.

Après le 4-ème cycle procédez à l'autre oreille. Refaites 4 cycles et revenez à la première oreille et ainsi de suite jusqu'à la fin de la séance. Laissez-vous guider fortement par la sensation de chaleur.

3. Santé des femmes (Santé des femmes)

Le programme « Santé des femmes » vise à réguler le système endocrinien des femmes et est bon pour les femmes à tout âge. Les ovaires des femmes produisent des hormones qui influencent le poids, la formation de la silhouette féminine, le fonctionnement normal du système reproducteur. Le programme permet de garder le corps de la femme en excellent état.

Zone de projection

La zone de projection du système hormonal est l'espace sur le visage entre le nez et la lèvre supérieure. L'état des ovaires se reflète sur la peau du menton.

Méthode : (schéma N°3)

Placer l'appareil dans la région du plexus solaire. Placer le dispositif dans les zones ciblées et effectuer les mouvements circulaires de deux côtés tour à tour.

La fréquence des séances est 1 fois par semaine.

Attention! L'utilisation de ce programme pendant la grossesse est déconseillée.

4. Santé des hommes (Santé des hommes)

Les hormones de l'homme surtout d'âge moyen et du troisième âge influencent pratiquement toutes les fonctions de l'organisme. La santé physique et mentale des hommes dépend du système endocrinien.

La principale action du programme consiste à réguler le système endocrinien des hommes : l'hypothalamus – l'hypophyse – les surrénales – les gonades. Les fonctions des testicules et de la prostate sont aussi régulées.

C'est le programme de base pour la prévention de l'impuissance.

Zone de projection

Le domaine d'application du dispositif pour la prévention du système endocrinien chez l'homme est le menton.

Méthode : (schéma N°4)

Placer l'appareil dans la zone du plexus solaire. Placer le dispositif dans les zones ciblées et effectuer les mouvements circulaires de deux côtés tour à tour.

La fréquence des séances est 1 fois par semaine.

5. Fonctionnement du foie (Fonct. du foie)

Le foie est une vraie usine pour ce qui est le nettoyage de l'organisme. Dans les conditions actuelles de mode de vie sédentaire, de pollution de l'environnement de consommation de la nourriture peu naturelle, des médicaments le foie est très surchargé de travail.

Pour se sentir bien et avoir l'air en pleine forme, il faut prendre soin du foie.

Zone de projection

La zone est située entre les sourcils, dans l'espace entre la base du nez et la ligne de jonction des arcades sourcilières sur la peau du front, ainsi que dans la région des muscles de l'articulation de la mâchoire.

Méthode : (schéma N°5)

Positionnez l'appareil sur le côté droit dans la région sous-costale. Agissez avec le dispositif quantique sur les zones indiquées tour à tour en faisant les mouvements circulaires. Fermez les yeux et laissez-vous guider par les sensations thermiques.

6. Vis au calme (Vis au calme)

L'organisme humain est beaucoup plus faible qu'il n'y paraît. Il possède des capacités et possibilités cachées que beaucoup de monde ignore pendant un certain moment – jusqu'à ce qu'on subisse un stress intense ou un choc nerveux sévère. Mais même les «réserves de secours» du corps humain ont des limites. Le stress continu épuise ses forces.

L'objectif du programme « Vis au calme » est d'aider le système nerveux à neutraliser les effets néfastes du stress, normaliser le sommeil et donc soutenir la gaieté de l'esprit et du corps, une attitude positive.

Méthode : (schéma N°6)

Installez-vous dans une pièce tranquille, asseyez-vous confortablement et procédez au traitement de la zone ciblée en effectuant les mouvements circulaires. Fermez les yeux. L'action sur cette zone stimule l'ensemble du système nerveux. Apaise la nervosité et donne un sentiment de

détente et de tranquillité. Ce sentiment de bien-être va certainement se refléter sur votre visage .

7. Régulation de l'estomac (Rég.de l'estomac)

L'estomac est un vrai travailleur de l'organisme. C'est de son bon fonctionnement que dépend le système digestif et la «livraison» ultérieure de nutriments à travers tout un organisme . Cette charge de travail affecte l'endurance de cet organe . L'alcool et le tabac, le stress et l'écologie, la malnutrition exposent avec le temps l'estomac au risque de différentes maladies . Le programme permet de maintenir le tonus de l'estomac et aide à lutter pour notre santé .

Zone de projection

La zone de projection se trouve sur la peau de la partie cartilagineuse de la racine du nez (région médiane nazale) . Sur le côté gauche du nez, sur la peau et la muqueuse de la lèvre supérieure et sur la peau à l'extérieur du coin de la bouche .

Méthode : (schéma N°7)

Placer l'appareil dans la zone de projection de l'estomac. Agir avec le dispositif quantique sur les zones ciblées en faisant des mouvements circulaires . Fermer les yeux .

8. Digestion (Digestion)

La plupart des gens ne prennent pas soin de leur intestin . L'intestin atone est l'une des causes de la peau peu attrayante et oedémateuse . Le programme «Digestion » est destiné à maintenir la régularité intestinale et prévenir les troubles digestifs.

Zone de projection

Les zones de projection se trouvent sur la peau à l'extérieur du coin de la bouche, au milieu du front et sous la base de la lèvre inférieure .

Méthode : (schéma N°8)

Mettre l'appareil sur le ventre . Utiliser le dispositif quantique dans les zones ciblées en faisant les mouvements circulaires . Effectuer 4 mouvements circulaires au dessus d'une zone , puis passer à une autre , etc. Revenir dans la première zone et reprendre le cycle jusqu'à la fin du programme . Fermer les yeux .

9. Régulé comme une horloge (Rég.com.une hor.)

Le retrait rapide des toxines et d'autres substances nocives de l'organisme est prévu par la nature elle-même. La constipation est le problème lié à la selle réduite et difficile de l'intestin . La rétention de la selle pendant 48 heures est déjà considérée comme un signe de constipation . La constipation chronique rend la peau pâle ou jaunâtre, elle perd son élasticité , devient flasque. Le programme « Régulé comme

une horloge» vous aidera à contrôler le fonctionnement de l'intestin en empêchant l'apparition des effets désagréables .

Zones de projection

Les zones associées à l'état de l'intestin sont situées sur la surface de la peau de la région gauche latérale supérieure du front, de la surface gauche latérale du front et dans le coin supérieur droit de la région frontale sur la peau.

Méthode : (schéma N°9)

Mettre l'appareil sur le ventre . Utiliser le dispositif quantique dans les zones ciblées en faisant les mouvements circulaires . Effectuer 4 mouvements circulaires au dessus d'une zone , puis passer à une autre , etc. Revenir dans la première zone et reprendre le cycle jusqu'à la fin du programme.

10. Stimulation des reins (Stimul.des reins)

Les reins sont après le foie le deuxième organe le plus important impliqué dans l'évacuation des substances de ballast et toxiques . Ils régulent le métabolisme de l'eau et des électrolytes , l'équilibre acido-basique , la concentration de sodium dans l'organisme, le volume et la pression osmotique du sang et des fluides corporels, excrètent l'excès d'eau , l'urée, la créatinine , l'acide urique, les sels de l'organisme. L'altération de la fonction rénale a des effets immédiats sur le visage sous forme d'œdème . Voilà pourquoi il convient d'aider cet organe à régler son fonctionnement .

Zone de projection

Les reins ont plusieurs zones de projection.

Le rein gauche est associé à l'oreille gauche (la peau et la matrice du cartilage) et à la peau d'orbite gauche. Le rein droit est associé à l'oreille droite et à la peau d'orbite droite.

Méthode : (schéma N°10)

Placer l'appareil dans la zone des reins sur le dos. Utiliser le dispositif quantique dans les zones au-dessus d'une seule zone, puis passer à une autre , etc. Revenir dans la première zone et reprendre le cycle jusqu'à la fin du programme. Fermer les yeux .

11. Thyroïde (Thyroïde)

La glande thyroïde est l'organe important du système endocrinien qui régule le métabolisme , l'échange de chaleur , le fonctionnement du système nerveux et des autres systèmes. Les maladies de la thyroïde sont les plus répandues dans le monde et sont classées au même rang avec les maladies du système cardio-vasculaire . Le programme «Thyroïde» est destiné à prévenir de telles maladies et normaliser le fonctionnement de l'ensemble de l'organisme humain ainsi que réduire

la sécheresse de la peau, la fragilité des ongles et des cheveux.

Zones de projection

Le lobe gauche de la thyroïde est associé à la partie inférieure du cou le long de l'œsophage, la région sus-claviculaire et la région de la fosse jugulaire . Le lobe droit de la thyroïde est associé à un tiers inférieur du cou de la région sus-claviculaire du côté droit le long de l'œsophage .

Méthode : (schéma N°11)

La position de l'appareil n'a pas d'importance. Agir sur les zones ciblées avec la tête quantique en faisant les mouvements circulaires en procédant doucement d'une zone vers une autre. Reprendre le cycle jusqu'à la fin du programme.

12. Coeur et vaisseaux (Coeur et vaiss.)

Le rôle principal du système cardio-vasculaire consiste à apporter le sang à tous les organes et tissus du corps . Le sang circule en continu à travers les vaisseaux ce qui lui permet d'effectuer toutes les fonctions vitales . Le programme de prévention «Coeur et vaisseaux » permet de maintenir le bon tonus du système cardio-vasculaire.

Zones de projection

La zone de projection est associée à la partie supérieure gauche de la joue gauche à l'intersection avec l'orbite .

Méthode : (schéma N°12)

Placer l'appareil dans la zone de projection du coeur. Agir sur la zone ciblée en faisant les mouvements circulaires. Fermer les yeux.

13. Fonctionnement de la rate (Fonct.de la rate)

L'état de la rate peut affecter l'état de la peau du visage, le fonctionnement d'autres organes et « l'humeur » de l'organisme entier . C'est pourquoi il est très important de procéder régulièrement à la prévention des maladies de la rate.

Zone de projection

La zone de projection de la rate est située sur la peau et le périoste de la zone temporelle du côté gauche du visage .

Méthode : (schéma N°13)

Placer l'appareil dans la zone de projection de la rate - le côté gauche du corps doit être juste au-dessus de la dernière côte . Agir avec la tête quantique sur la zone ciblée en effectuant les mouvements circulaires . Fermer les yeux.

14. Clé de la vie (Clé de la vie)

Le pancréas est la clé de la vie selon les experts. L'espérance de la vie humaine dépend de la santé de cette glande . Plus nous usons cette

glande, plus on vieillit . C'est le pancréas qui produit les hormones responsables de l'absorption du sucre . La prévention des maladies du pancréas est l'un des problèmes les plus actuels .

Zones de projection

Les deux zones sont associées au pancréas. La première zone se trouve sur la partie inférieure de la racine du nez, à la jonction du bout du nez . La seconde est située à la naissance du cou du côté gauche, entre la clavicule et le muscle sterno-cléido-mastoidien .

Méthode : (schéma N°14)

Placer l'appareil dans la zone de projection du pancréas . Le pancréas est situé au dessous de l'estomac, quand vous êtes couché sur le dos . Et quand vous êtes debout , le pancréas est derrière l'estomac , plus précisément entre l'estomac et la colonne vertébrale et est décalé à gauche au niveau de XI - XIIèmes vertèbres dorsales inférieures et I-IIèmes vertèbres lombaires . Agir sur les zones ciblées en effectuant les mouvements circulaires. Effectuer avec le dispositif quantique 4 mouvements circulaires au dessus d'une seule zone, puis passer à une autre , etc. Revenir dans la première et reprendre le cycle jusqu'à la fin du programme. Fermer les yeux.

15. Yeux perçants (Yeux perçants)

Les yeux sont le miroir de l'âme selon un auteur classique . Ils transmettent la plupart des informations sur le monde environnant à la personne. A cause du rythme et du mode de vie de l'homme moderne, les yeux sont constamment surchargés de travail ce qui provoque l'apparition de la myopie et de l'hypermétropie . Afin de procéder à la prévention réussie des maladies oculaires il faut stabiliser les muscles de l'oeil . Le programme «Yeux perçants » permet de réduire les spasmes des petits vaisseaux sanguins dans les muscles de l'oeil et normaliser le fonctionnement des muscles contrôlant le cristallin.

Zones de projection

Les zones de projection sont situées dans la région des tempes.

Méthode : (schéma N°15)

- approchez-vous de la fenêtre;
- trouvez un petit point sur la vitre. S'il n'y en a pas, marquez un petit point sur la vitre (par exemple, avec le marqueur , le vernis à ongles, etc) ;
- placez le dispositif quantique sur le côté de la tête dans la région du temple. Le dispositif ne doit pas bloquer la direction du regard . Agir sur les zones ciblées en effectuant les mouvements circulaires, en se laissant guider par la sensation de chaleur;
- pendant la procédure fixez votre attention sur ce point de sorte qu'il soit net.

A cet effet choisissez une distance confortable où l'œil n'est pas tendu ;
- fixez le regard sur le point pendant 8-10 secondes . Après dirigez votre regard au loin pendant 8-10 secondes;

- ensuite, répétez cette procédure jusqu'à ce que vous sentiez vos yeux fatigués. Puis arrêtez cet exercice sans retirer le dispositif des yeux .

Laissez l'appareil terminer le programme ;

- augmentez progressivement le temps d'entraînement jusqu'au temps de programme de l'appareil .

Après l'entraînement des yeux laissez vos muscles se reposer pendant 20-30 minutes . Il s'agit de s'assurer que les yeux se sont adaptés aux nouvelles conditions et les muscles ont retrouvé l'élasticité .

16. Peau pure (Peau pure)

Chaque fille rêve d'avoir un beau teint uni du visage et une peau éclatante sans l'acné. Cependant avoir une belle peau en utilisant un minimum de maquillage n'est pas une tâche facile . Le programme «Peau pure» aide à éliminer les inflammations de la peau sur le visage .

Zones de projection:

Le visage dans la zone des joues et du front , la région du ventre à droite et à gauche du nombril .

Méthode : (schéma N°16)

Situer l' appareil à 25-30 cm du visage . Placer le dispositif dans les zones ciblées et effectuer les mouvements circulaires de l'une et de l'autre côté tour à tour: d'abord sur le front, puis sur les joues et le ventre. Effectuer le cycle jusqu'à la fin du programme . A titre de prévention utiliser le programme tous les deux jours. Si nécessaire, on peut l'utiliser au quotidien par séances: au cours de 3-4 jours d'affilée à n'importe quel moment de la journée ou de la nuit, ensuite une pause pendant 3-4 jours et reprendre la séance. 10 séances au total. Après l'utilisation du présent programme afin d'améliorer l'effet il est conseillé de se servir du programme «Digestion», ainsi que «Santé des hommes» ou «Santé des femmes».

17. Beauté des cheveux (Beauté des chev.)

Au printemps l'organisme humain se trouve dans un état de faiblesse: après la saison hivernale les cheveux ne sont pas parfaits . La chute de cheveux quotidienne (jusqu'à 100 cheveux) est un phénomène physiologique normal . La perte excessive de cheveux témoigne des troubles dans l'organisme, du programme génétique , du stress, de l'exposition à un froid, du climat sec à l'intérieur, de la carence en oligo-éléments et résulte de l'utilisation de certains médicaments . Votre premier « dépanneur » pour la prévention de la perte de cheveux est le programme «Beauté des cheveux »

Il vaut mieux procéder à la prévention en automne et au printemps à l'intersaison lorsque la perte de cheveux s'intensifie .

Zone de projection:

Les parties droite et gauche du cuir chevelu , la région du ventre à droite et à gauche du nombril .

Méthode : (schéma N°17)

Placer l'appareil devant le visage ou dans la région de la nuque . Placer le dispositif quantique dans les zones ciblées. Faire 4 mouvements circulaires. Au dessus d'une zone , puis passer à la suivante , etc. Reprendre les cycles jusqu'à la fin du programme. Après l'utilisation du présent programme afin d'améliorer l'effet il est conseillé de se servir du programme «Digestion»

18. Maître manucure (Maître manucure)

C'est toujours prestigieux d'avoir les mains belles et bien entretenues. Effectuer avec l'embout quantique des mouvements linéaires lents à partir du bout des doigts vers le talon de la main (l'articulation radio-carpienne). Il faut prêter attention à la nutrition, aux mauvaises habitudes et à la quantité suffisante de sommeil. La santé des ongles reflète la santé de l'organisme humain entier . Il est important d'assainir régulièrement toutes ongles quel que soit leur état, tenir régulièrement des procédures cosmétiques. L'utilisation du programme «Maître manucure » aura un effet excellent à côté des procédures.

Zone de projection:

La paume et le dessus de la main sur les deux bras , la zone du ventre à droite et à gauche de nombril .

Méthode : (schéma N°18)

Placer l'appareil à 20 cm de la main traitée. Effectuer avec l'embout quantique des mouvements linéaires lents à partir du bout des doigts vers le talon de la main (l'articulation radio-carpienne). Tout d'abord du dessus de la main, puis du côté de la paume . Répéter la procédure sur l'autre main . Passer à la zone de ventre . Reprendre le cycle jusqu'à la fin du programme.

19. Visage sans défauts (Vis.sans défauts)

Les cellules de la peau se renouvellent constamment. Les vieilles cellules mortes qui s'accumulent sur la surface empêchent de garder notre peau jolie et bien entretenue. L'utilisation régulière et à titre de prévention du programme permettra d'éviter des phénomènes pareils.

Zone de projection:

Le visage dans la région des joues et du front , la région du ventre à droite et à gauche du nombril.

Méthode : (schéma N°19)

Situer l'appareil à 25-30 cm du visage. Placer le dispositif dans les zones ciblées et faire des mouvements circulaire de deux côtés tour à tour: d'abord sur le front, puis sur les joues et puis sur le ventre. Réaliser le cycle jusqu'à la fin du programme. A titre de prévention utiliser le programme tous les deux jours. Si nécessaire, on peut l'utiliser au quotidien par séances: au cours de 3-4 jours d'affilée à n'importe quel moment de la journée ou de la nuit, ensuite une pause pendant 3-4 jours et reprendre la séance. 10 séances au total. Après l'utilisation du présent programme afin d'améliorer l'effet il est conseillé de se servir des programmes «Digestion», «Fonctionnement du foie».

20. Les pieds légers (Les pieds légers)

De belles jambes c'est non seulement l'offre de la nature. Elles nécessitent une attention et des soins constants. Après tout, les pieds en bonne santé, c'est la légèreté de la marche, c'est la jeunesse et la confiance. Combien de fois en temps chaud, vous sentez des lourdeurs et de la fatigue dans les jambes lorsque vous portez des chaussures serrées, en particulier sur le talon. Les soins combinées avec le programme «La légèreté des pieds» normalise la circulation sanguine dans les jambes, soulage la fatigue et l'empâtement.

Zone de projection:

Le côté extérieur et intérieur du pied sur les deux jambes.

Méthode : (schéma N°20)

Placer l'appareil à 20 cm du pied traité. Effectuer avec l'embout quantique des mouvements linéaires lents à partir du bout de chaque orteil vers la plante du pied (l'articulation tibio-tarsienne). Tout d'abord du dos du pied, puis du côté de la plante du pied. Répéter la procédure sur l'autre pied. Passer à la zone de ventre. Reprendre le cycle jusqu'à la fin du programme.



schéma 1



schéma 2



schéma 3



schéma 4



schéma 5



schéma 6



schéma 7



schéma 8



schéma 13



schéma 14



schéma 9



schéma 10



schéma 15



schéma 16



schéma 11



schéma 12



schéma 17



schéma 18



schéma 19



schéma 20

Conclusion

N'oubliez pas que le mode de vie sain soit l'abandon des mauvaises habitudes, la nutrition équilibrée comprenant la gamme complète de vitamines et de minéraux et le sommeil quotidien de 8 heures est la meilleure façon de conserver la jeunesse et l'éclat de la peau du visage. Dans la jeunesse nous négligeons parfois ces vérités simples, ainsi à l'âge mûr nous devons utiliser des outils spéciaux pour rétablir la jeunesse et la fraîcheur de la peau du visage. Ici on doit choisir entre les chips avec le cola et une jolie peau. Alors il existe une grande variété d'exercices et de moyens d'améliorer l'état de la peau. Il n'existe pas de secrets spéciaux ici. Il faut faire attention à l'alimentation et à l'emploi du temps, c'est à dire dormir suffisamment, ne pas abuser de l'alcool et de la cigarette, essayer d'être plus positif sans tomber dans un état de stress total.

Et encore une chose, Mesdames et Messieurs, souriez plus souvent. Puisque en souriant vous offrez non seulement une bonne humeur aux gens qui vous entourent, mais aussi réduisez le risque d'apparition des rides prématurées, car quand vous souriez, 60% de muscles en moins sont tendus que quand vous froncez les sourcils. Nous vous souhaitons à tous la bonne humeur !

Устройство для ухода за кожей
на основе квантового воздействия
в сочетании с гармонизацией
и корректировкой естественных
электромагнитных излучений
природных биосистем

DeVita
Cosmo

Методические рекомендации

Содержание

Введение	89
Кожа лица и общее состояние организма	89
Правила применения устройства квантовой косметологии	89
Программы электромагнитной и квантовой косметологии и профилактики различных заболеваний:	90
1. Кожа без морщин	90
2. Тонус лица	90
3. Женское здоровье	91
4. Мужское здоровье	91
5. Работа печени	92
6. Живи спокойно	92
7. Регуляция желудка	93
8. Пищеварение	93
9. Как по часам	93
10. Стимуляция почек	94
11. Щитовидная железа	94
12. Сердце и сосуды	95
13. Работа селезенки	95
14. Ключ жизни	95
15. Ясные глаза	96
16. Чистая кожа	97
17. Коса-краса	97
18. Мастер маникюра	98
19. Лицо без изъянов	98
20. Легкость ног	99
ЗаклЮчение	103

Введение

Уважаемые дамы и господа!

В Ваших руках находится уникальное устройство электромагнитной и квантовой косметологии «DeVita-Cosmo». В нем реализован принципиально новый подход к решению профилактики проблем кожи и внешнего вида человека.

С помощью «DeVita-Cosmo» Вы можете в домашних условиях проводить диагностику, профилактическую коррекцию работы различных органов, и одновременно косметологические процедуры.

Кожа лица и общее состояние организма

Когда мы говорим «кожа лица», особенно когда речь заходит о женской коже, мы представляем себе ее красоту и упругость, неповторимое сияние, ровный и нежный цвет, и совершенно не задумываемся о ее строении. Для того чтобы понять, что нужно нашей коже, чем ее поддерживать и чем повысить ее тонус, нужно четко представлять себе строение кожи лица.

Многим известно, что по лицу можно определить не только судьбу человека, его характер, но и состояние здоровья. Любые проблемы в работе органов тут же отражаются на лице в виде морщинок, раздражения, прыщей и т. д.

Правильно применяя программы устройства «DeVita-Cosmo», каждый может предотвратить появление на коже этих нежелательных «гостей».

С целью профилактики применять прибор рекомендуется с 15-25 лет не реже одного раза в неделю. С 25 лет «DeVita-Cosmo» желательно использовать регулярно. Это поможет коже лица дольше оставаться в прекрасном состоянии, а вам – в отличном настроении.

Правила применения устройств квантовой косметологии

1. Устройство «DeVita-Cosmo» надо настроить на нужную программу.
2. Включить «DeVita-Cosmo» на выполнение программы.
3. Устройство расположить в зоне проекции органа, если это указано в методических рекомендациях.
4. Квантовую приставку надо расположить на таком расстоянии от места воздействия, при котором ощущается тепло или импульсы света.
5. Квантовую приставку необходимо передвигать плавно, со скоростью 1-2 см/секунду:
- по линиям, указанным на рисунке – линейное перемещение;

- круговые движения по часовой стрелке, если указана небольшая зона – круговые перемещения;

- если указаны несколько зон, то делаете 3-4 круговых движения по одной зоне, переходите на другую и т.д. Далее снова переходите на первую. Цикл повторяется – зональные перемещения.

6. Частоты программы сменяют одна другую, а вы ориентируетесь по ощущениям. Нельзя потерять ощущение тепла от квантовой приставки.

Внимание! Устройство имеет противопоказание к использованию женщинами первого триместра беременности и людьми, перенесшими трансплантацию органов. Также не рекомендуется использовать его в течение первых двух месяцев после инфаркта миокарда. При тяжелых заболеваниях сердца необходимо располагать устройство не ближе 0,5 м от тела.

1. Кожа без морщин (Кожа без морщин)

Программа помогает решить проблему ослабления коллагеновых столбиков, основной причины образования морщин. Далее переход к последующим программам, корректирующим работу органов и преобразующим лицо.

Лицо – это зеркало организма.

«DeVita-Cosmo» позволяет самостоятельно проводить диагностику органов и косметологические процедуры для кожи лица.

Работая с устройством «DeVita-Cosmo», появляется возможность привить творчество, стать здоровыми, красивыми и сохранить молодость на долгие годы.

Методика: (схема 1)

Расположение устройства значения не имеет. Квантовой приставкой необходимо водить по линиям, указанным на рисунке и в направлении стрелок. Здесь применяется линейное перемещение приставки. Глаза при проведении процедуры закрываются. Ориентируйтесь по ощущениям.

2. Тонус лица (Тонус лица)

Для ежедневного ухода за кожей лица требуются увлажняющие и тонизирующие препараты с активным действием, направленным на улучшение цвета лица, глубокое увлажнение и тонизирование.

Регулярное применение программы «Тонус лица» восстанавливает естественные процессы регенерации клеток, в некоторых случаях усиливая их, препятствует дальнейшему увяданию кожи, а также устраняет мелкие морщинки и разглаживает более глубокие.

Программа дает энергию всему организму, всей коже, а так же воз-

действует на обновление клеток кожи. Это вторая по значимости программа. Ее необходимо применять в профилактических целях. Рекомендуем применять ее утром. Полученная кожей энергия позволит противостоять отрицательному влиянию окружающей среды, дольше сохранить молодость и красоту. Кожа будет сиять здоровьем весь день.

Методика: (схема 2)

Расположение устройства значения не имеет. Квантовую приставку перемещать по одной и другой ушной раковине, начиная с верхней части уха и плавно перемещая вниз.

Делаете 4 цикла и переходите на другое ухо. Снова 4 цикла и возвращаетесь на первое и так до конца сеанса. Обязательно ориентируйтесь по ощущению тепла.

3. Женское здоровье (Жен. здоровье)

Программа «Женское здоровье» предназначена для регуляции женской эндокринной системы и полезна женщинам в любом возрасте. Яичники женщин производят гормоны, влияющие на вес, формирование женской фигуры, нормальную работу репродуктивной системы. Программа помогает держать женский организм в прекрасном состоянии.

Зона проециции:

Проекционной областью гормональной системы является пространство на лице между носом и верхней губой. Состояние яичников отражается на коже подбородка.

Методика: (схема 3)

Само устройство разместить в зоне солнечного сплетения. Приставку располагать в указанные зоны и осуществлять круговые движения с одной и другой стороны по очереди.

Сеансы проводить 1 раз в неделю.

Внимание! Не рекомендуется использовать эту программу при беременности.

4. Мужское здоровье (Муж. здоровье)

Гормональный фон мужчины, особенно среднего и старшего возраста, оказывает влияние практически на все функции организма. От состояния эндокринной системы зависит как физическое, так и психическое здоровье мужчины.

Основное действие программы заключено в регуляции мужской эндокринной системы: гипоталамус – гипофиз – надпочечники – половые железы. Регулируется также функция яичек и простаты.

Программа является основой для профилактики импотенции.

Зона проеции

Область применения устройства для профилактики мужской эндокринной системы является подбородок.

Методика: (схема 4)

Само устройство нужно располагать в зоне солнечного сплетения. Приставку располагать в указанные зоны и осуществлять круговые движения с одной, и другой стороны по очереди.

Сеансы проводить 1 раз в неделю.

5. Работа печени (Работа печени)

Печень – настоящая фабрика по очистке организма. В современных условиях, при малоподвижном образе жизни, загрязнении окружающей среды, употреблении неестественной пищи, лекарств, – печень работает с колоссальными перегрузками.

Чтобы чувствовать себя прекрасно и выглядеть здоровым, необходимо поддерживать работу печени.

Зона проеции

Зона проеции находится между бровями, в пространстве между основанием переносицы и линией, соединяющей надбровные дуги на коже лба, а также, в области мышц челюстного сустава.

Методика: (схема 5)

Устройство располагается с правой стороны в зоне подреберья. Квантовой приставкой воздействуем на указанные зоны по очереди круговыми движениями. Глаза следует закрыть и ориентироваться по тепловым ощущениям.

6. Живи спокойно (Живи спокойно)

Организм человека гораздо надежнее, чем кажется. Существуют такие скрытые силы и возможности, о которых многие и не подозревают до определенного момента – до того, как на организм обрушивается сильный стресс или серьезное нервное потрясение. Но и «аварийный ресурс» в теле человека имеет пределы. Продолжительный стресс истощает его силы.

Помочь нервной системе нейтрализовать вредное влияние стрессов, нормализовать сон, а значит – поддержать бодрость духа и тела, позитивный настрой – цель программы «Живи спокойно».

Методика: (схема 6)

Необходимо расположиться в тихой комнате, сесть удобно и начать воздействовать на указанную зону круговыми движениями. Глаза закрыть. Воздействие на эту зону стимулирует всю нервную систему. Снимает нервозность, и дает чувство спокойствия и умиротворения. Это чувство благополучия непременно отразится на Вашем лице.

7. Регуляция желудка (Желудок Р)

Желудок – настоящий труженик организма. От его правильной работы зависит система пищеварения дальнейшая «расылка» питательных веществ всему организму. Такая загруженность, отражается на выносливости этого органа. Алкоголь и курение, стрессы и экология, неправильное питание со временем подвергают желудок опасности различных заболеваний. Программа позволяет поддерживать тонус желудка и помогает бороться за наше здоровье.

Зона проеции

Проеция расположена на коже хрящевой части переносицы (средняя область носа). С левой стороны носа, на кожу и слизистую верхней губы и на коже снаружи от угла рта.

Методика: (схема 7)

Устройство располагать в зоне проеции желудка. Воздействовать квантовой приставкой на указанные зоны круговыми движениями. Глаза закрыть.

8. Пищеварение (Пищеварение)

Большинство людей не задумывается о работе своего кишечника. Вялая работа кишечника является одной из причин непривлекательной и отечной кожи. Поддерживать кишечник в рабочем состоянии, предупредить расстройства пищеварения призвана программа «Пищеварение».

Зона проеции

Проекционные области находятся на коже снаружи от угла рта, в средней части лба и под основанием нижней губы.

Методика: (схема 8)

Устройством полонить на живот. Воздействовать квантовой приставкой на указанные зоны круговыми движениями. Провести 4 круговых движения по одной зоне, потом перейти на другую и т.д. Снова вернуться на первую, и цикл повторять до окончания программы. Глаза закрыть.

9. Как по часам (Как по часам)

Самой природой предусмотрено своевременное выведение шлаков и других вредных веществ из организма. Запор – это проблема, связанная с затруднительным и недостаточным опорожнением кишечника. Задержка стула на 48 часов у нас считается признаком запора. Хронический запор делает кожу бледной или желтоватой – она теряет эластичность, становится дряблой. Программа «Как по часам» поможет Вам контролировать работу кишечника, не допуская образования неприятных явлений.

Зона проекции

Показательные области состояния кишечника находятся на поверхности кожи левой верхней боковой области лба, левой боковой поверхности кожи лба и в правом верхнем углу лобной области на коже.

Методика: (схема 9)

Прибор положить на живот. Воздействовать квантовой приставкой на указанные зоны круговыми движениями. Провести 4 круговых движения по одной зоне, потом перейти на другую и т.д. Снова вернуться на первую, и цикл повторять до окончания программы.

10. Стимуляция почек (Стимуляция почек)

Почки являются вторым по значимости после печени органом, участвующим в выведении балластных и токсических веществ. Они регулируют водный и электролитный обмен, кислотно-щелочное равновесие, концентрацию натрия в организме, объем и осмотическое давление крови и жидкостей тела, выводят из организма избыток воды, мочевину, креатинин, мочевую кислоту, соли. Нарушение работы почек моментально отражаются на лице в виде отеков. Поэтому необходимо помочь данному органу наладить свою работу.

Зона проекции

Почки имеют несколько зон проекции.

Левая почка представлена левой ушной раковиной (кожа и хрящевая основа), и кожей левой глазницы. Правая почка проецируется на правую ушную раковину (кожа и хрящевая основа) и кожу правой глазницы.

Методика: (схема 10)

Устройство расположить в зоне почек со стороны спины. Воздействовать квантовой приставкой на указанные зоны круговыми движениями. Провести 4 круговых движения по одной зоне, потом перейти на другую и т.д. Снова вернуться на первую и цикл повторять до окончания программы. Глаза закрыть.

11. Щитовидная железа (Щитовидная жел.)

Щитовидная железа это важный орган эндокринной системы, регулирующий обмен веществ, теплообмен, работу нервной и других систем. Заболевания щитовидной железы – одни из самых распространенных в мире и стоят в одном ряду с болезнями сердечно-сосудистой системы. Программа «Щитовидная железа» предназначена для профилактики таких заболеваний, и нормализацию работы всего организма, а также устранению сухости кожи, ломкости ногтей и волос.

Зона проекции

Левая доля щитовидной железы проецируется на нижнюю часть шеи вдоль пищевода, в надключичную область и область яремной впадины. Правая доля щитовидной железы проецируется на нижнюю треть шеи надключичной области с правой стороны вдоль пищевода.

Методика: (схема 11)

Расположение устройства значения не имеет. Воздействовать на указанные зоны квантовой головкой круговыми движениями, плавное перемещаясь, с одной зоны на другую. Повторять перемещения до окончания программы.

12. Сердце и сосуды (Сердце и сосуды)

Основное значение сердечно-сосудистой системы состоит в снабжении кровью органов и тканей. Кровь непрерывно движется по сосудам, что дает ей возможность выполнять все жизненно важные функции. С помощью профилактической программы «Сердце и сосуды» появляется возможность держать сердечно-сосудистую систему в надлежащем тонусе.

Зона проекции

Проекция представляется в левой верхней части левой щени на стыке, с глазницей.

Методика: (схема 12)

Устройство расположить в зоне проекции сердца. Воздействовать на указанную зону круговыми движениями. Глаза закрыть.

13. Работа селезенки (Работа селезенки)

Состояние селезенки может отразиться на состоянии кожи лица, функционировании других органов и «настроении» всего организма. Поэтому очень важно регулярно проводить ее профилактику.

Зона проекции

Проекция селезенки расположена на коже и на надкостнице височной кости левой стороны лица.

Методика: (схема 13)

Устройство расположить в зоне проекции селезенки – левая сторона тела, чуть выше последнего ребра. Воздействовать квантовой головкой на указанную зону круговыми движениями. Глаза закрыть.

14. Ключ жизни (Ключ жизни)

Поджелудочная железа – ключ жизни, считают специалисты. Длительность жизни человека зависит от сохранности этой железы. Чем быстрее мы изнашиваем эту железу, тем быстрее стареет наш

организм. Именно поджелудочная железа продуцирует те самые гормоны, которые отвечают за усвоение сахара. Профилактика заболеваний поджелудочной железы – один из самых актуальных вопросов.

Зона проекции

Поджелудочная железа представлена двумя зонами. Первая находится на нижней части переносицы, на границе соединения с кончиком носа. Вторая располагается на основании шеи с левой стороны, между ключицей и грудинно-ключично-сосцевидной мышцей.

Методика: (схема 14)

Устройство расположить в зоне проекции поджелудочной железы. Поджелудочная железа находится под желудком, когда Вы лежите на спине. А когда Вы встанете, то поджелудочная железа будет находиться за желудком, точнее между желудком и позвоночником, и смещена влево, на уровне XI-XII нижних грудных и I-II поясничных позвонков. Воздействовать на указанные зоны круговыми движениями. Провести квантовой приставкой 4 круговых движения по одной зоне, потом перейти на другую и т.д. Снова вернуться на первую и цикл повторять до окончания программы. Глаза закрыть.

15. Ясные глаза (Ясные глаза)

Глаза – зеркало души, как говорил классик. Они поставляют человеку большую часть информации об окружающем мире. Из-за ритма и образа жизни современных людей, глаза постоянно находятся под сильными нагрузками, вызывающие возникновение близорукости и дальнозоркости. Для успешной профилактики глазных болезней необходимо стабилизировать работу мышц глаз. Программа «Ясные глаза» снимает спазмы мелких кровеносных сосудов в глазных мышцах. Восстанавливает нормальную работу мышцы, управляющей хрусталиком.

Зона проекции

Зоны проекции располагаются в районе висков.

Методика: (схема 15)

- подойдите к окну;
- найдите на стекле небольшую точку. Если ее нет, то нанесите на стекло маленькую точку (например, маркером, лаком для ногтей и т.д.);
- расположите квантовую приставку сбоку от головы в районе виска. Приставка не должна загромождать направление взгляда. Воздействовать на указанные зоны круговыми движениями, ориентируясь по ощущению тепла;

- во время работы устройства сосредоточьте внимание на этой точке так, чтобы она была в резкости (для этого выберите комфортное расстояние, при котором глаз не напрягается);

- посмотрите на точку в течение 8-10 секунд. После этого переведите взгляд вдали на 8-10 секунд;

- далее повторяйте эту процедуру до возникновения чувства усталости глаз. После этого прекратите упражнение, приставку не убирайте от глаз.

- дайте устройству отработать программу до конца;

- постепенно увеличивайте время тренировки до времени работы программы устройством.

После тренировки глаз дайте мышцам отдохнуть в течение 20-30 минут. Это необходимо для того, чтобы глаза адаптировались к новым условиям, и мышцы обрели эластичность.

16. Чистая кожа (Чистая кожа)

Красивый ровный цвет лица и сияющая кожа без прыщей и угрей – главная цель каждой девушки. Ведь использовать минимум декоративной косметики и при этом хорошо выглядеть – задача не из легких. Программа «Чистая кожа» поможет убрать с лица проявления воспаления.

Зона проекции

Лицо в области щек и лба, область живота справа и слева от пупка.

Методика: (схема 16)

Сам прибор располагать в 25-30 см от лица. Приставку располагать в указанные зоны и осуществлять круговые движения с одной и другой стороны по очереди: сначала лоб, далее щеки, затем живот. Цикл проводить до окончания действия программы. Для профилактики программу использовать через день. По необходимости можно использовать ежедневно сеансами: 3-4 дня подряд в любое время суток, далее перерыв 3-4 дня и повторить сеанс. Всего 10 сеансов. После применения данной программы для улучшения эффекта рекомендуется использовать программу «Пищеварение», а также «Мужское здоровье» или «Женское здоровье».

17. Коса-краса (Коса-краса)

Весной организм людей переносит стресс: волосы после зимнего сезона выглядят неидеально. Ежедневное выпадение волос (в норме до 100) является физиологически обусловленным. Выпадение волос сверх нормы свидетельствует о нарушениях в работе организма, генетической программе, стрессах, воздействии холода, сухом климате в помещении, дефиците микроэлементов, является результатом применения определенных медицинских препаратов.

Ваш первый помощник в профилактике выпадения волос программа «Юса-краса».

Лучше профилактику проводить осенью и весной в межсезонье, когда усиливается выпадение волос.

Зона проециции

Правая и левая половины волосистой части головы, область живота справа и слева от пупка.

Методика: (схема 17)

Расположить устройство перед лицом или в области затылка. Квантовую насадку располагать в указанных зонах. Совершить 4 круговые движения по одной зоне, далее перейти на следующую и т.д. Циклы повторять до полного окончания программы. После применения данной программы для улучшения эффекта рекомендуется использовать программу «Пищеварение».

18. Мастер маникюра (Мастер маникюра)

Красивые и ухоженные руки престижно иметь всегда. Квантовой насадкой совершать линейные медленные движения от кончиков пальцев к основанию кисти (луче-запястному суставу). Следует обращать внимание на питание, вредные привычки и на достаточное количество сна. Здоровье ногтей отражает здоровье всего организма человека. Для любых ногтей, какими бы красивыми они не казались важно регулярно проводить оздоровление, регулярно делать косметические процедуры. Отличный эффект наряду с процедурами даст применение программы «Мастер маникюра».

Зона проециции

Наружная и внутренняя стороны кисти на обеих руках, область живота справа и слева от пупка.

Методика: (схема 18)

Устройство расположить в 20 см от обрабатываемой кисти. Квантовой насадкой совершать линейные медленные движения от пальцев к основанию кисти (луче-запястному суставу). Сначала с тыльной стороны, затем со стороны ладони. Повторить процедуру на другой руке. Перейти на область живота. Цикл повторять до окончания работы программы.

19. Лицо без изъянов (Лицо без изъянов)

Клетки кожи постоянно обновляются. Выглядеть ей красиво и ухоженно зачастую мешают старые омертвевшие клетки, которые задерживаются на поверхности. Регулярное профилактическое использование программы поможет избежать подобных явлений.

Зона проециции

Лицо в области щек и лба, область живота справа и слева от пупка.

Методика: (схема 19)

Сам прибор располагать в 25-30 см от лица. Приставку располагать в указанные зоны и осуществлять круговые движения с одной и другой стороны по очереди: сначала лоб, далее щеки, затем живот. Цикл проводить до окончания действия программы. Для профилактики программу использовать через день. По необходимости можно использовать ежедневно сеансами: 3-4 дня подряд в любое время суток, далее перерыв 3-4 дня и повторить сеанс. Всего 10 сеансов. После применения данной программы для улучшения эффекта рекомендуется использовать программы «Пищеварение», «Работа печени».

20. Легкость ног (Легкость ног)

Красивые ноги – не только данность от природы. Они требуют постоянного внимания и ухода. Ведь здоровые ноги – это легкость при ходьбе, это молодость и уверенность в своих силах. Как часто в жаркую погоду, при ношении тесной обуви, особенно на каблуке, ощущается тяжесть и усталость в ногах. Комплексный уход, совместно с программой «Легкость ног» нормализуют кровообращение в ногах, снимут усталость и отечность.

Зона проециции

Наружная и внутренняя сторона стопы на обеих ногах.

Методика: (схема 20)

Прибор расположить в 20 см от обрабатываемой стопы. Квантовой насадкой совершать линейные движения от кончиков пальцев до основания стопы (голеностопного сустава). Сначала с тыльной стороны, затем со стороны подошвы. Повторить процедуру на другой ноге. Перейти на область живота. Цикл повторять до окончания работы программы.





схема 13



схема 14



схема 19



схема 20



схема 15



схема 16



схема 17



схема 18

Заключение

Не стоит забывать, что правильный образ жизни – отказ от вредных привычек, правильное питание, включающее весь комплекс витаминов и минералов, и ежедневный 8-часовой сон – это лучший способ сохранить молодость и цветущий вид кожи лица. В юности мы порой пренебрегаем этими простыми истинами, поэтому в зрелом возрасте нам приходится использовать специальные средства, чтобы вернуть коже лица молодость и свежесть. Тут уж или чипсы с коллой или хорошая коса, выбирать вам. И так, упорнейший, как и способов, улучшить состояние своей кожи великое множество. Секретов особых тут нет. Следует следить за своим питанием и распорядком дня, т.е. высыпаться, не злоупотреблять алкоголем и сигаретами, стараться относиться к жизни легче, не вводя себя в состояние тотального стресса.

И еще, милые дамы и господа, улыбайтесь чаще. Ведь, улыбаясь, Вы дарите не только хорошее настроение окружающим Вас людям, но и минимизируете риск появления преждевременных морщин, т.к. во время улыбки напрягается на 60% меньше мышц лица, чем когда Вы хмуритесь. Хорошего Вам всем настроения!

www.deholding.org

DETA-ELIS-EUROPA GmbH
Justus-Liebig-Str. 2-4
36093 Künzell, Germany